

Un informe de Barna realizado en colaboración con World Vision

INFORME DE EUROPA OCCIDENTAL
Alemania, Austria, España, y Suiza



The **CONNECTED**
Generation

Cómo los líderes cristianos pueden fortalecer la fe y el bienestar de las personas de entre 18 y 35 años en todo el mundo

**Gracias por adquirir este e-book de Barna.
Este e-book es para uso exclusivo
del comprador original.**

Si quiere compartir este e-book con otros lectores -y nos encantaría que lo hiciera- por favor contacte con Barna para comprar una licencia multiuso (resources@barna.com)

Este e-book no debe ser compartido o transmitido por ningún medio ni almacenado o expuesto en sitios públicos o plataformas digitales sin el permiso previo por escrito del Grupo Barna. Para instrucciones sobre permiso de uso, entre en www.barna.com/permissions.

The 
CONNECTED
Generation 

Cómo los líderes cristianos pueden fortalecer la fe y el bienestar de las personas de entre 18 y 35 años en todo el mundo

Índice

	Prefacio	6
Comparación de países:	Miembros de la Generación Conectada	8
APARTADO UNO: LA VIDA EN UNA ÉPOCA DE ANSIEDAD		
Comparación de países:	Una experiencia confusa de la conexión	10
	Un perfil global y local de los adultos jóvenes	12
	Dentro del corazón y de la mente de los adultos jóvenes	14
	Índice de conexión de Barna	16
	GUÍA DE CAMPO 1	18
APARTADO DOS: IMPLICACIÓN CON LA ESPIRITUALIDAD Y LA IGLESIA		
Comparación de países:	Afiliación religiosa en la generación conectada	20
	Relación con la fe	22
	La reputación ambivalente de la Iglesia	24
	Ideas acerca de la cristiandad, los cristianos y Cristo	26
	Discipulado resiliente y la influencia de la Iglesia	28
	Prácticas de culto y percepciones	30
	GUÍA DE CAMPO 2	32
APARTADO TRES: POTENCIAL DE INFLUENCIA		
Comparación de países:	Descontento con la situación de liderazgo	34
	Preocupaciones globales y generosidad	36
	El cambiante estado del liderazgo	38
	Las creencias en acción	40
	GUÍA DE CAMPO 3	42
	Los líderes religiosos locales comentan las conclusiones	44
	¿Y ahora qué? <i>por David Kinnaman</i>	46
	Metodología	48
	Agradecimientos	49
	Acerca de los socios del proyecto	50

Copyright © 2020 by Barna Group

ISBN: 978-1-945269-65-3

Toda la información que se incluye en el presente documento está sujeta a derechos de autor propiedad de Barna Group y seguirá siendo propiedad del mismo. Las leyes estadounidenses e internacionales sobre derechos de autor protegen el contenido del presente documento en su totalidad. Queda estrictamente prohibido realizar cualquier reproducción, modificación, distribución, transmisión, publicación, traducción, exposición, alojamiento o venta de la totalidad o de cualquier fragmento del contenido del presente documento sin el permiso escrito de un representante autorizado de Barna Group.

La información que se incluye en el presente informe es cierta y exacta según el leal saber y entender del propietario de los derechos de autor. Se facilita sin garantía de ningún tipo: ni expresa, ni implícita ni de otro tipo. Ni Barna Group ni sus respectivos responsables o empleados tendrán en ningún caso responsabilidad alguna en relación con ningún daño especial, accidental, indirecto o emergente de ningún tipo, ni con ningún daño resultante del uso de la presente información, con independencia de que los usuarios hayan sido informados de la posibilidad de daño o no, ni en virtud de ninguna teoría de la responsabilidad, que se derive de o en relación con el uso de esta información.

La financiación para esta investigación ha sido posible gracias al generoso apoyo de World Vision. Barna Group se ha encargado únicamente de la recogida y análisis de los datos y de la redacción del informe.



JAVIER RUIZ
Director General
World Vision España

PREFACIO

POR JAVIER RUIZ

Me llena de alegría y orgullo hacerle llegar este estudio, fruto de la colaboración entre World Vision y Barna, con el objetivo de ayudar a los líderes de las iglesias a comprender a las nuevas generaciones, conectar con ellas y aprovechar toda su energía y fuerza transformadora para construir un mundo justo, en paz y sostenible.

Con entrevistas realizadas a más de 15.000 adultos jóvenes (18 a 35 años de edad) en 25 países de todo el mundo (incluido España), este proyecto de investigación representa el estudio global más significativo sobre el papel de la fe para las nuevas generaciones y su percepción de la Iglesia. Aborda también, sus percepciones sobre cuestiones globales relacionadas con la justicia social y la transformación humana. Escuchar con corazón abierto a los “milenials” de todo el mundo es el primer paso para conectar con ellos.

Las buenas noticias son que los adultos jóvenes tienen un gran potencial para cambiar el mundo. El estudio muestra una generación altamente conectada con los problemas globales y movidos por un sentimiento de responsabilidad humanitaria. Sin embargo, es también una generación llena de contradicciones que muestra signos de soledad, depresión, ansiedad y preocupación sobre su futuro y el del mundo.

Todavía recuerdo la pasión de joven por cambiar el mundo y vivir el mensaje de Jesús, con el grupo de voluntariado de mi universidad de apoyo educativo a niños y niñas en situación de vulnerabilidad y a personas sin hogar. La vida profesional me llevó después a multinacionales como Unilever y Pepsi para pasar en el año 2000 al sector de ONG, en un firme compromiso con la infancia más vulnerable. Hoy, tengo el privilegio de trabajar para World Vision y poder dedicar cada día a mejorar las vidas de miles de niños y niñas en el mundo y promover la transformación humana para construir un mundo mejor.

Los datos muestran que muchos de estos jóvenes piensan que la Iglesia no está (todavía) haciendo lo suficiente para combatir la injusticia y contribuir significativamente al fin de la pobreza. De hecho, sólo el 13% de los jóvenes entrevistados en España piensan que la iglesia marca una diferencia decidida y significativa en justicia y fin de la pobreza.

“LA IGLESIA ES LA MAYOR FUERZA OTORGADA POR DIOS PARA LA TRANSFORMACIÓN HOLÍSTICA.”

Veo una enorme oportunidad para que las iglesias y sus líderes conecten de una manera nueva y auténtica con los corazones de estos adultos jóvenes, para vivir el mensaje de Jesús en Mateo 25 de cuidar al hambriento y al sediento, al extranjero, al desnudo, el enfermo y el preso.

World Vision cree firmemente que la Iglesia ha recibido el mandato de Dios para la transformación holística y llevar la esperanza de Jesús a todas las naciones. Ahora, más que nunca, en un momento crítico de la historia de la humanidad, es necesario el liderazgo de la Iglesia. Los líderes de fe juegan un papel clave en el cambio y el bienestar social. Las Iglesias son aliados indispensables de nuestro trabajo.

Los Objetivos de Desarrollo Sostenible de Naciones Unidas para 2030 buscan acabar con la pobreza, el hambre, las desigualdades, la injusticia y construir un mundo en paz. Para conseguir este objetivo histórico, necesitamos que esta generación de adultos jóvenes conectados aporte toda su pasión, energía y recursos.

Oramos para que este estudio ayude a los líderes de las iglesias a entender, atraer e implicar a esta generación conectada para llegar a ser todo lo que Dios quiere que sean y dar testimonio del mensaje de Jesús. Impactar en las vidas de estos jóvenes

significa impactar, a la vez, en un mundo sediento de amor, paz y justicia.

Este estudio representa, por tanto, una contribución directa a nuestra misión y oramos para que sea de gran valor para usted, para su ministerio y para el mundo. ●

MIEMBROS DE LA GENERACIÓN CONECTADA

VISIÓN GENERAL DE LA MUESTRA DEL ESTUDIO POR REGIÓN Y POR PAÍS

Barna Group lleva más de una década siguiendo de cerca a la generación conocida como los millenials (generación que se define en Estados Unidos como los nacidos entre 1984 y 1998) en múltiples proyectos. Los hemos visto navegando por nuevas tecnologías, desarrollar una pasión por la comunidad y la justicia y equilibrar ideales y ambiciones especialmente elevados. Nuestra reciente investigación ha realizado el seguimiento de su llegada a la edad adulta, al trabajo y a la familia, y, en una proporción significativa, su alejamiento simultáneo

de la religión. Vemos ahora tendencias similares en la vanguardia de la Generación Z (los nacidos entre 1999 y 2015), quienes, hasta la fecha, se muestran aún menos cercanos a la religión que los millenials.

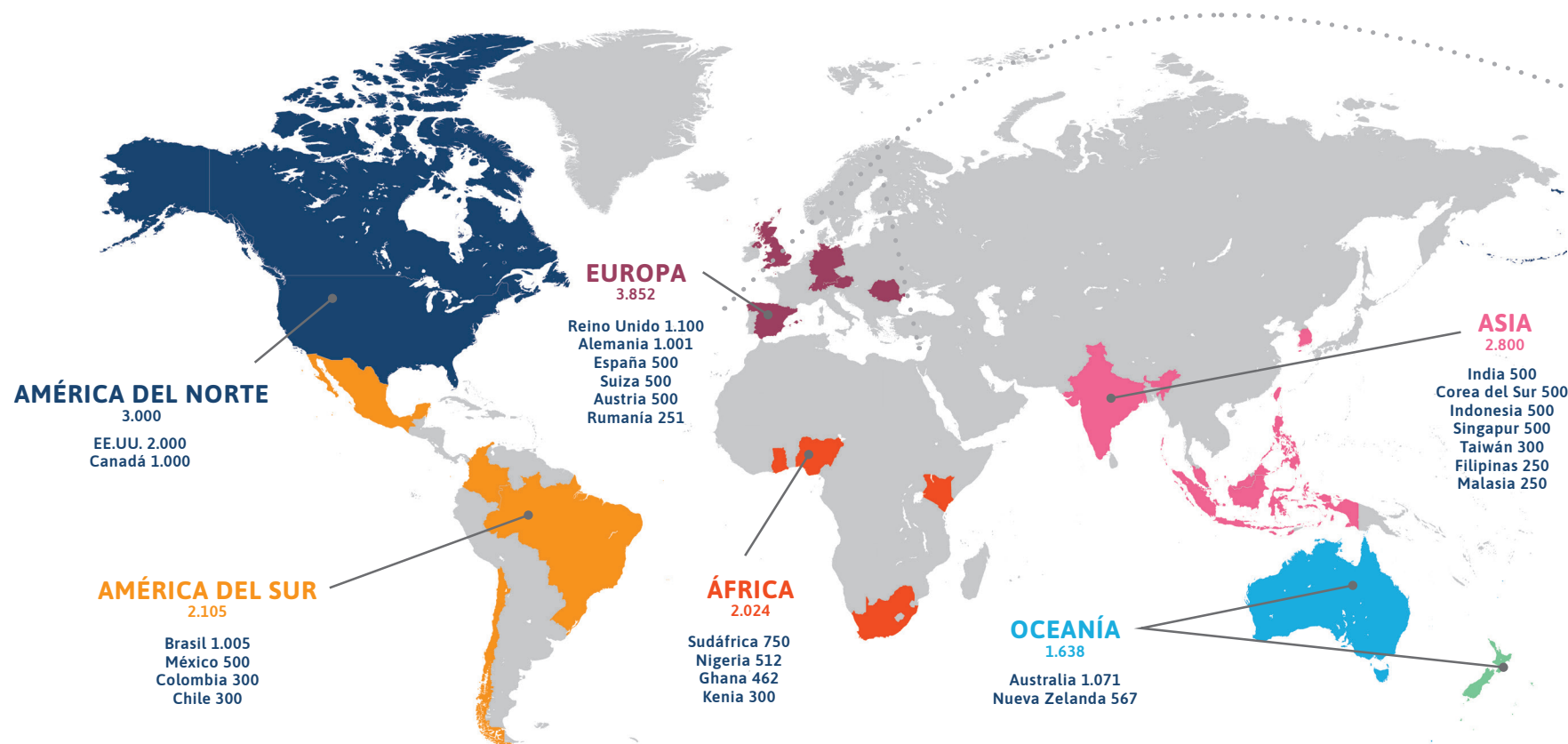
Barna se ha asociado con World Vision, una voz líder en el activismo global con una visión compartida de implicar a la siguiente generación, para ampliar y agudizar de forma drástica la perspectiva con la que miramos a los adultos jóvenes de todo el mundo. Hemos entrevistado a más de 15.000 adultos de entre 18 y 35 años de edad de 25 países

y en nueve idiomas, preguntándoles acerca de sus objetivos, sus miedos, sus relaciones, sus rutinas y sus creencias. Este informe constituye un resumen exhaustivo de las conclusiones específicas de Austria, Alemania, España y Suiza.

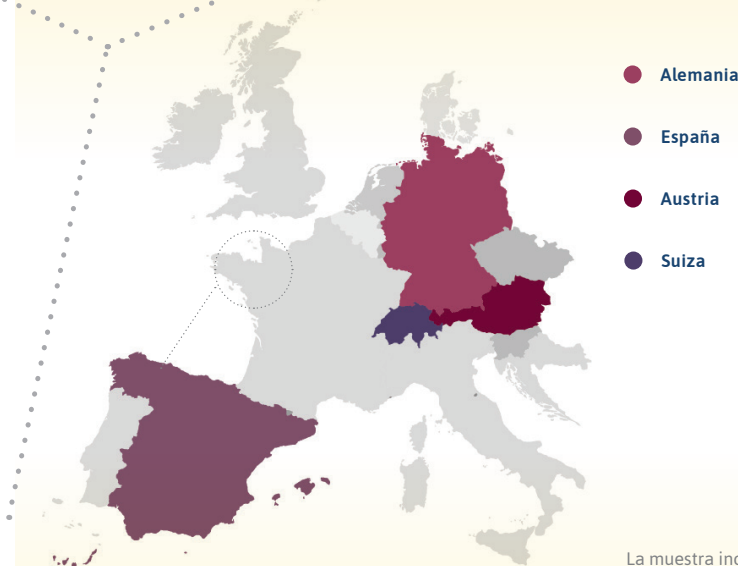
Aunque algunos temas varíen según el país y el contexto, existen similitudes que van más allá de las fronteras. En las siguientes páginas, conocerán a entrevistados en proceso de madurez que no quieren simplemente que se les 'incluya': quieren implicarse y marcar una diferencia. Muchos de estos adultos motivados por un lado, se encuentran recelosos y agotados por otro lado, se debaten con complejas preguntas, están deseosos de entablar relaciones más profundas y se enfrentan a

obstáculos sociales, profesionales y personales significativos. Sin embargo, observamos que la fe es un factor importante asociado con su bienestar, conexión y resiliencia. Cuando se unan a una iglesia – o, en el caso de muchos, si llegan a hacerlo – necesitarán enseñanzas concretas de líderes en los que puedan confiar y oportunidades significativas para poder contribuir a una comunidad de fe.

Con este informe, el objetivo de Barna no es solo ayudar a la Iglesia global a entender mejor a las personas de entre 18 y 35 años de todo el mundo, sino realmente asociarnos con ella en el discipulado y activarla en su liderazgo. Les invitamos a que se unan a nosotros para aprender acerca de esta generación conectada y aprender también de ella. ●



EL PRESENTE INFORME REPRESENTA UN RESUMEN EXHAUSTIVO DE LAS CONCLUSIONES ESPECÍFICAS DE AUSTRIA, ALEMANIA, ESPAÑA Y SUIZA.



La muestra incluye:
• 15.369 adultos de 18 a 35 años en 25 países
• 7.841 hombres y 7.479 mujeres (49 "Otros/Prefiero no responder")

APARTADO UNO

LA VIDA EN UNA ÉPOCA DE ANSIEDAD

UNA EXPERIENCIA CONFUSA DE LA CONEXIÓN

"A menudo siento/me siento..."

EUROPA

	PROFUNDAMENTE CUIDADO POR	SOLITARIO Y AISLADO
Reino Unido	24%	31%
Alemania	43%	17%
España	26%	20%
Suiza	39%	23%
Austria	51%	14%
Rumania	21%	31%

ASIA

	PROFUNDAMENTE CUIDADO POR	SOLITARIO Y AISLADO
India	31%	21%
Corea del Sur	31%	23%
Indonesia	38%	11%
Singapur	26%	22%
Taiwán	31%	14%
Filipinas	33%	20%
Malasia	26%	25%

AMÉRICA DEL NORTE

	PROFUNDAMENTE CUIDADO POR	SOLITARIO Y AISLADO
EE.UU.	36%	34%
Canadá	35%	29%

AMÉRICA DEL SUR

	PROFUNDAMENTE CUIDADO POR	SOLITARIO Y AISLADO
Brasil	26%	16%
México	22%	13%
Colombia	30%	16%
Chile	30%	28%

ÁFRICA

	PROFUNDAMENTE CUIDADO POR	SOLITARIO Y AISLADO
Sudáfrica	36%	26%
Nigeria	35%	15%
Ghana	30%	16%
Kenia	34%	12%

OCEANÍA

	PROFUNDAMENTE CUIDADO POR	SOLITARIO Y AISLADO
Australia	33%	34%
Nueva Zelanda	33%	31%

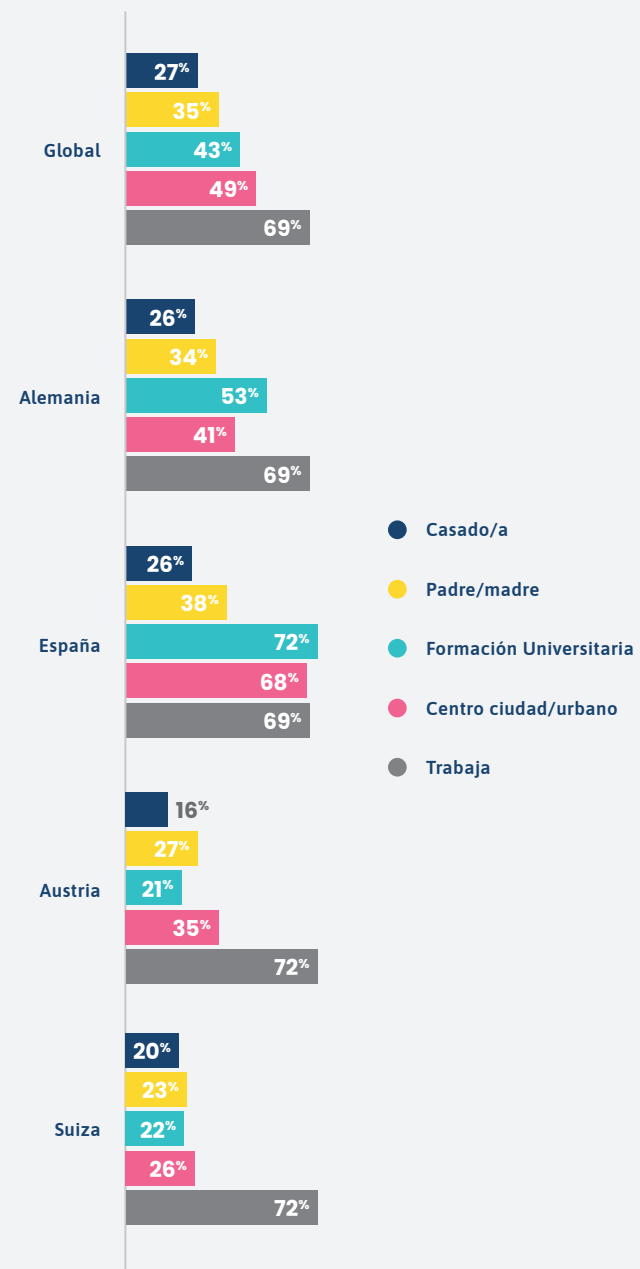
Un perfil global y local de los adultos jóvenes

ENTENDIENDO EL CONTEXTO DE UNA GENERACIÓN VERDADERAMENTE GLOBAL

Las personas de entre 18 y 35 años de edad de todo el mundo siguen muchas de las mismas tendencias en lo que se refiere a su etapa vital. Su prioridad en la edad adulta temprana ha sido establecerse desde un punto de vista financiero y profesional, ya que muchos retrasan el momento de casarse o tener hijos. Para la mayoría de personas de la generación, la familia va detrás de la carrera y de la formación.

EN EUROPA OCCIDENTAL, EL PORCENTAJE DE ADULTOS JÓVENES QUE ESTÁN CASADOS O EMPLEADOS REFLEJA EN GRAN MEDIDA EL TOTAL GLOBAL. LA TASA DE FORMACIÓN SUELE SER SUPERIOR EN ESOS PAÍSES Y, CON EXCEPCIÓN DE LOS ESPAÑOLES, LOS ADULTOS JÓVENES SON MENOS SUSCEPTIBLES DE VIVIR EN EL CENTRO URBANO.

TENDENCIAS DEMOGRÁFICAS EN LAS PERSONAS ENTRE LOS 18 Y LOS 35 AÑOS DE EDAD



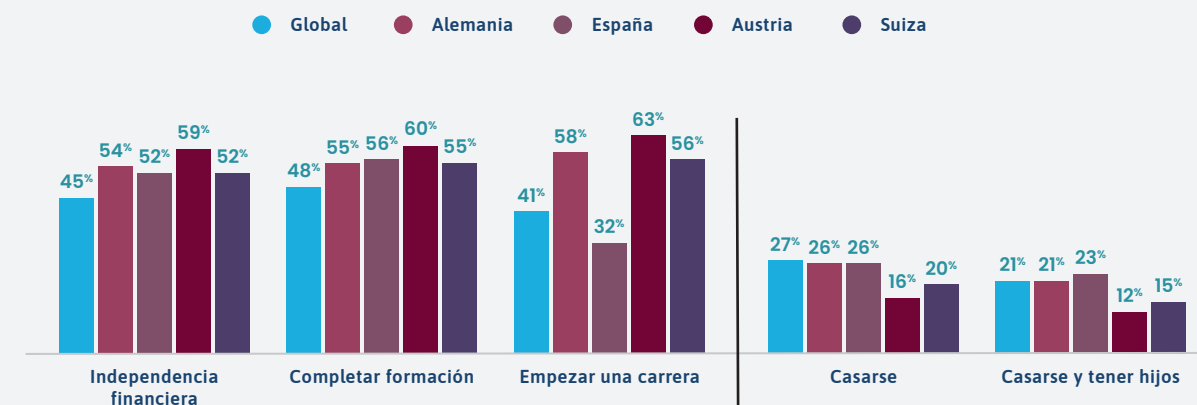
Los adultos jóvenes le dan valor a construir su carrera vocacional antes de centrarse en formar un hogar.

Mirando hacia el futuro, los adultos jóvenes señalan objetivos centrados en torno al desarrollo personal, la familia y la realización de sus sueños. Tanto la propiedad de una vivienda, como el matrimonio y la idea

de formar una familia incrementan su importancia. El emprendimiento también surge como un objetivo primordial, probablemente vinculado a la importancia de completar su formación, iniciar una carrera y lograr independencia económica. ●

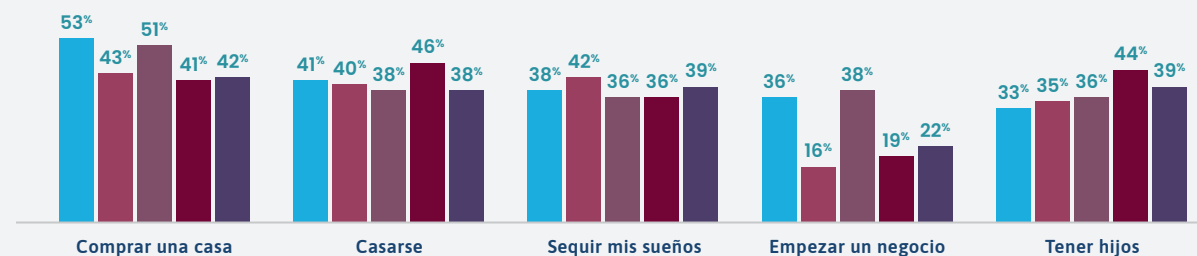
LOS LOGROS HASTA LA FECHA RECALCAN LOS HITOS FUNDACIONALES

¿Qué cosas ha conseguido?



LOS OBJETIVOS FUTUROS SE ORIENTAN HACIA LO PERSONAL

¿Qué le gustaría conseguir en los 10 próximos años?



Dentro del corazón y de la mente de los adultos jóvenes

UNA LUCHA GENERACIONAL POR EQUILIBRAR LA ESPERANZA Y LA INCERTIDUMBRE

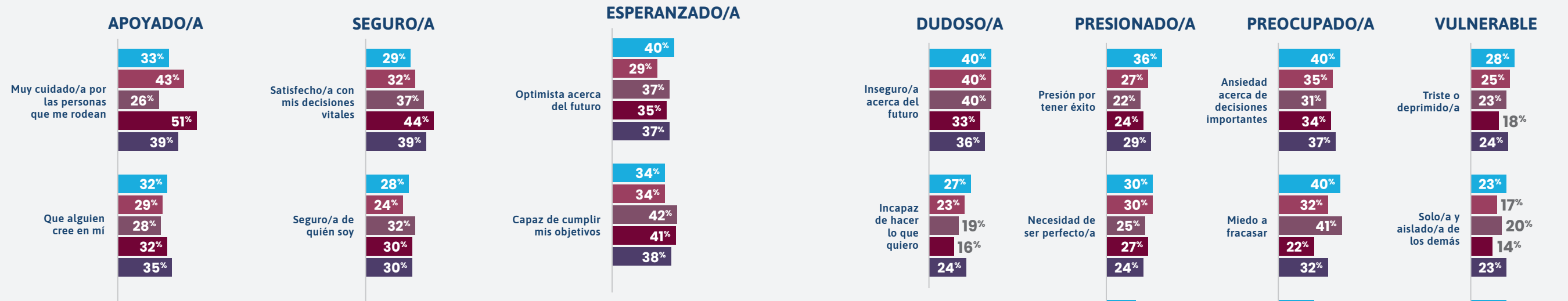
RETRATO EMOCIONAL DE LOS ADULTOS JÓVENES

"A menudo siento/me siento..."

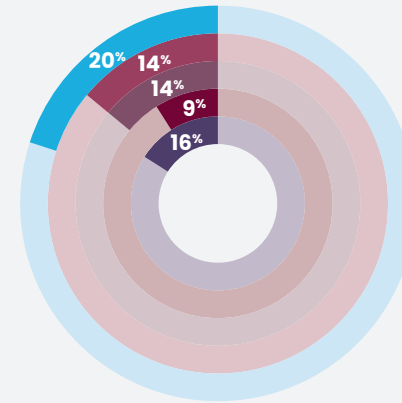
● Global ● Alemania ● España ● Austria ● Suiza

MÁS POSITIVO

MÁS NEGATIVO



PROPORCIÓN DE ADULTOS JÓVENES CON ANSIEDAD



UNA DE CADA CINCO PERSONAS DE LA MUESTRA TOTAL "TIENE ANSIEDAD", AUNQUE PARECE QUE LOS ADULTOS JÓVENES DE LAS DIFERENTES CULTURAS DE EUROPA OCCIDENTAL TIENEN UNA SITUACIÓN MEJOR. EN AUSTRIA, POR EJEMPLO, SOLO UN 9 POR CIENTO CUMPLE ESTA DEFINICIÓN.*

¿Cuál es el ambiente emocional de esta generación conectada? Globalmente, los sentimientos que relatan los entrevistados indican que algunos desafíos significativos proceden del interior: las

luchas interiores contra la ansiedad y el miedo a menudo se equiparan o superan los niveles de optimismo que sienten y dificultan el bienestar de los adultos jóvenes. ●

"*Barna definió ansiedad como sentir a menudo al menos tres de las siguientes emociones: "ansioso ante decisiones importantes", "triste o deprimido", "inseguro de quién soy o miedo a fallar".

n=15.369 adultos con edades entre los 18 y los 35 años (incluyendo 1.001 en Alemania, 500 en España, 500 en Austria y 500 en Suiza), 4 de diciembre de 2018 - 15 de febrero de 2019.

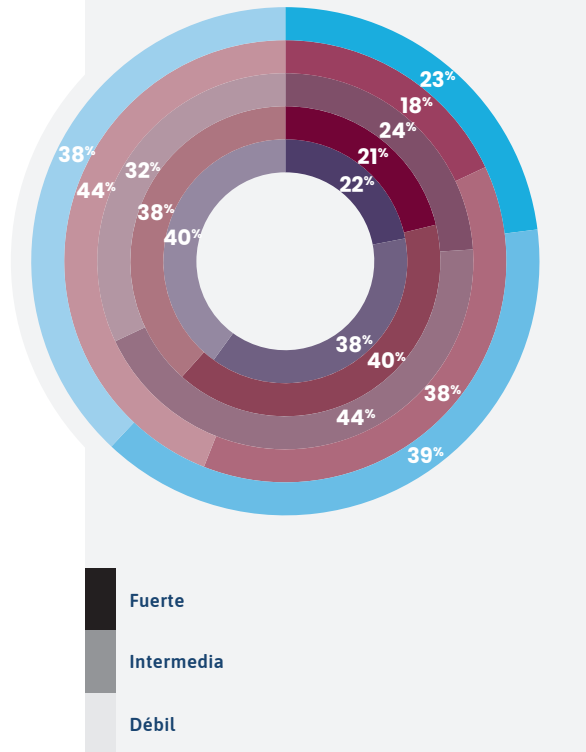
Índice de conexión de Barna

ENTENDIENDO Y APOYANDO LAS CONEXIONES HOLÍSTICAS SALUDABLES

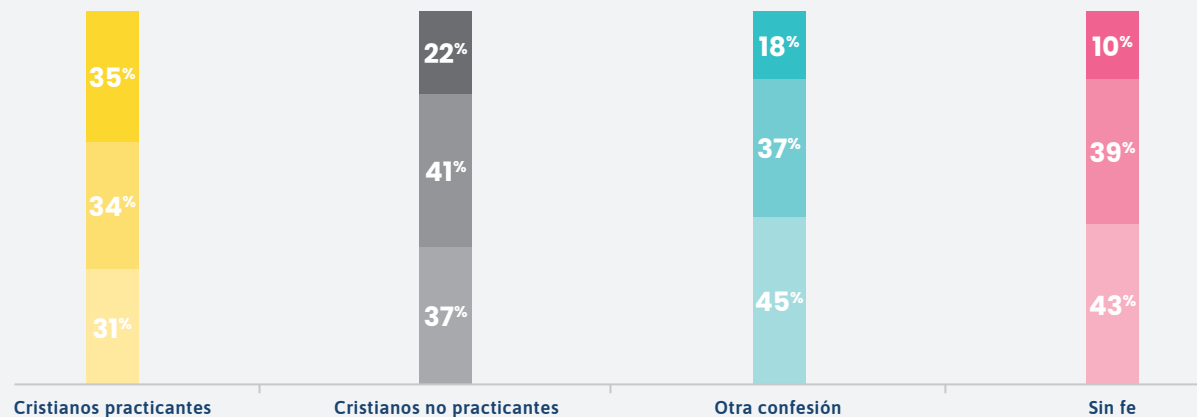
Muchos entrevistados de los 25 países incluidos en este estudio parecen compartir una sensación de conexión global, por lo que los investigadores han formulado la hipótesis de que este elemento puede servir como perspectiva para aportar claridad acerca de esta generación. Los investigadores han desarrollado un 'índice de conexión' con arreglo a una serie de ocho factores clasificados en cuatro categorías que remiten a los riesgos singulares y a las potenciales retribuciones que se presentan ante esta generación. Cada factor remite a un aspecto diferente sobre cómo una persona percibe su conexión con el mundo.

Los adultos jóvenes que afirman tener una conexión débil o incluso intermedia carecen tanto de un sentimiento de optimismo como de relaciones interpersonales fuertes. Mientras tanto, aquellos que sienten fuertes niveles de conexión experimentan un mayor bienestar en distintos ámbitos de la vida. ●

CONECTIVIDAD

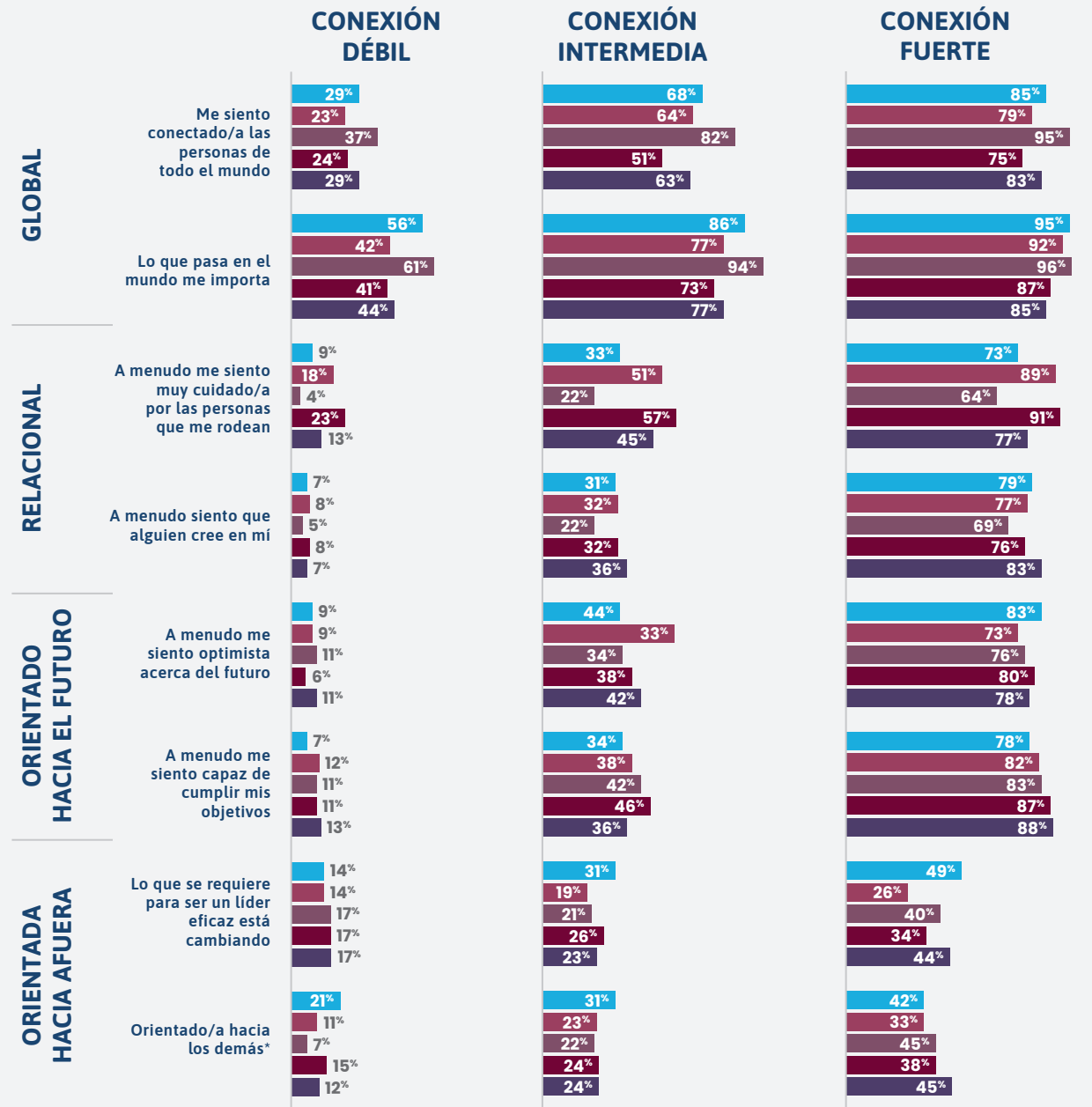


LAS PERSONAS DE FE SON MÁS SUSCEPTIBLES DE SENTIR UNA CONEXIÓN FUERTE



CATEGORÍAS DE CONEXIÓN

● Global ● Alemania ● España ● Austria ● Suiza



*Globalmente, la media de las personas de entre 18 y 35 años de edad participa de forma regular en tres actividades benéficas relacionadas con la donación, el voluntariado o la promoción de los derechos. Las personas que están "orientadas hacia los demás" participan en cuatro o más.

GUÍA DE CAMPO 1: La vida en una época de ansiedad

REFLEXIONES Y SIGUIENTES PASOS INSPIRADOS POR LA INVESTIGACIÓN

En esta generación conectada, prolifera el pesimismo acerca del futuro. Aunque la estabilidad emocional de los adultos jóvenes parece más sólida en algunas áreas de Europa occidental, las preocupaciones y el aislamiento siguen afectando a una proporción significativa de la población, y una experiencia holística de la conexión sigue siendo infrecuente. Esta guía de campo les ayudará a usted y a su equipo a reflexionar acerca de cómo pueden dar respuesta a algunas de estas inquietudes en su comunidad específica. En otras palabras, esta guía está diseñada para ayudar a su iglesia a discernir mejor cómo puede llegar a ser la Iglesia de referencia en su contexto específico.

Es más constructivo leer esta guía en equipo; ningún líder individual de una iglesia debería tratar de responder solo a los problemas generacionales. A medida que lean estas preguntas y empiecen a elaborar un plan para su iglesia, tengan en cuenta los puntos fuertes de su comunidad y cómo estos pueden abordar algunas de las necesidades reales que tienen los adultos jóvenes.

Preguntas orientadoras

Al inicio, respondan a las siguientes preguntas:

- ¿Cuáles son sus pensamientos y sensaciones después de leer este apartado? ¿Refleja el apartado la realidad que han presenciado y experimentado en su contexto propio? ¿En qué sentido lo refleja o en qué difiere?
- ¿Cómo refleja o contrasta el bienestar emocional de esta generación con los sentimientos que expresan otras generaciones de su comunidad o congregación? ¿En qué sentido la sabiduría del pasado tiene algo que ofrecer a los adultos jóvenes, y en qué aspectos pueden ser necesarias nuevas estrategias?

- La conexión con los demás es una clara necesidad experimentada por muchas personas de la horquilla de edad entre los 18 y los 35 años. ¿De qué modo consideran que su iglesia o congregación está capacitada para abordar esta necesidad? ¿De qué otros modos pueden responder a esta necesidad de forma más consciente?

Elaborar un plan

Para los adultos jóvenes, la conexión, a menudo vinculada a la fe, es un factor clave en su optimismo respecto al mundo y a la hora de sentirse cuidados y atendidos. Pocos adultos jóvenes de su entorno sienten que alguien cree en ellos. La expresión concreta de su iglesia local es idónea para ayudar a las personas de entre 18 y 35 años de edad a navegar por sus complejas preguntas y su necesidad de disfrutar de relaciones significativas, de sentir apoyo y de tener un propósito.

Cultivando la conexión

Un miembro de su comunidad debe tener acceso directo a la conexión multigeneracional y a un propósito compartido. La llamada de Cristo otorga conexión con un cuerpo más amplio y una esperanza que se mantiene a pesar de un futuro incierto. Si la desconexión puede ser una causa del pesimismo respecto al futuro entre los adultos jóvenes, la relación y las conexiones que ofrecen las comunidades religiosas pueden ser un potente antídoto para ello.

Para que este antídoto funcione, deberán asegurarse de que la conexión pueda florecer en su entorno. Y en este sentido, lo mejor es analizar con seriedad qué está ofreciendo su iglesia a los adultos jóvenes y en qué ámbitos tiene margen para avanzar.

Sabiduría multigeneracional: Una fuente de conexión pueden ser los adultos de más edad de su iglesia, que pueden ofrecer sabiduría y

discernimiento a los milenials y a la generación Z de su comunidad. Eviten ser condescendientes o desdeñosos respecto a las inquietudes de los adultos jóvenes de su entorno – tanto dentro como fuera de su comunidad eclesial – y céntrense en las relaciones reales y las conexiones profundas entre personas de edades y experiencias diferentes. Practiquen la escucha, la comprensión y la construcción de una comunidad de compasión y empatía.

Propósito común: Idealmente, las comunidades eclesiales proporcionan una sensación de propósito y significado a todos sus participantes e invitan a los de fuera a participar en la sensación compartida de tener una misión. Aunque esto tiene valor para todo el mundo, puede tener un significado particular para una generación en la que muchos viven ajenos a un propósito o comunidad más amplios. Disciernan de qué manera la misión de su iglesia resulta atractiva y aspiracional y cómo pueden discipular a las personas del entorno de su iglesia para que participen en una comunidad acogedora que fomente la conexión y la esperanza. ●

¿CÓMO PUEDE SU COMUNIDAD ECLESIAL DAR RESPUESTA A LAS SIGUIENTES SENSACIONES QUE MUCHOS ADULTOS JÓVENES MANIFIESTAN?

“Me siento inseguro/a acerca del futuro”

“Siento presión por tener éxito”

“Me siento triste o deprimido/a”

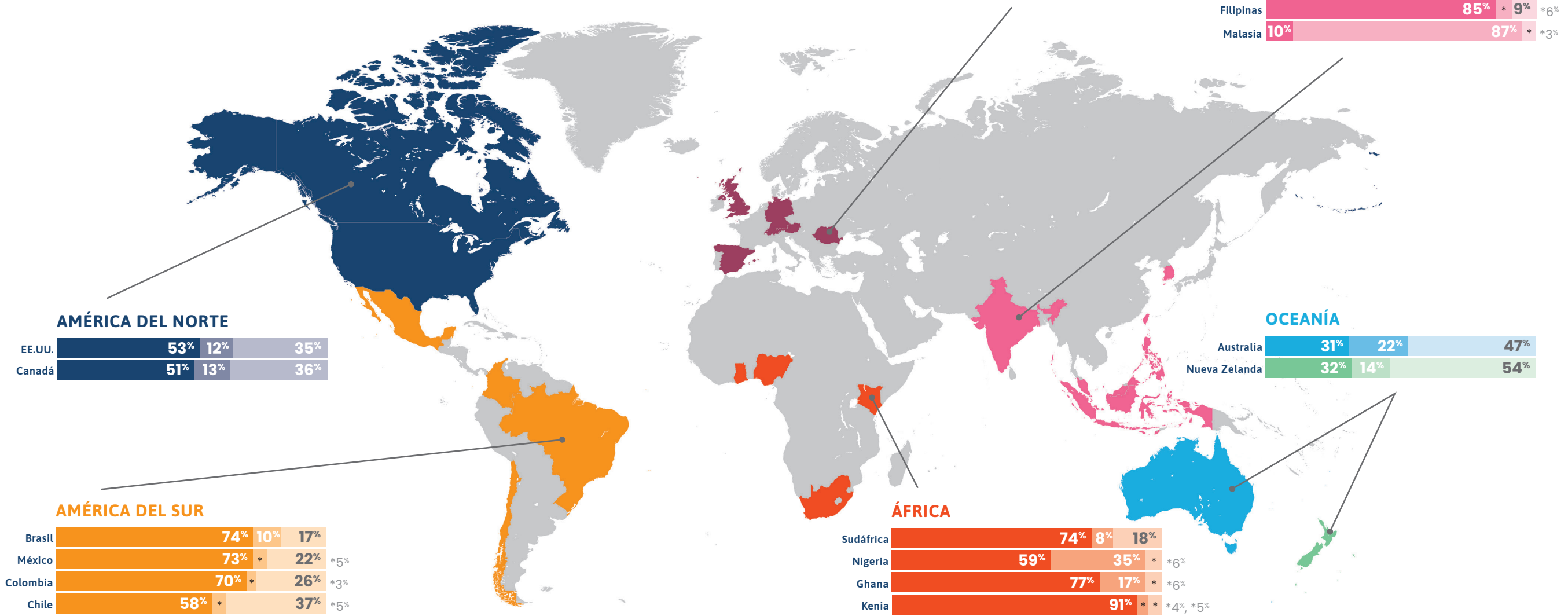
“Siento miedo a fracasar”

“Siento ansiedad acerca de decisiones importantes”

APARTADO DOS

IMPLICACIÓN CON LA ESPIRITUALIDAD Y LA IGLESIA

AFILIACIÓN RELIGIOSA EN LA GENERACIÓN CONECTADA



EUROPA

Reino Unido	41%	16%	44%
Alemania	49%	10%	41%
España	61%*		37%*2%
Suiza	41%	13%	47%
Austria	63%	13%	24%
Rumanía	90%*	8%*	2%

ASIA

India	8%	87%*	5%
Corea del Sur	32%	13%	55%
Indonesia	11%		89%*0%
Singapur	22%	54%	23%
Taiwán	14%	58%	28%
Filipinas		85%*	9%*6%
Malasia	10%		87%*3%

AMÉRICA DEL NORTE

EE.UU.	53%	12%	35%
Canadá	51%	13%	36%

AMÉRICA DEL SUR

Brasil	74%	10%	17%
México	73%*		22%*5%
Colombia	70%*		26%*3%
Chile	58%*		37%*5%

OCEANÍA

Australia	31%	22%	47%
Nueva Zelanda	32%	14%	54%

ÁFRICA

Sudáfrica	74%	8%	18%
Nigeria	59%		35%*6%
Ghana	77%	17%*	6%*
Kenia	91%*		4%*5%

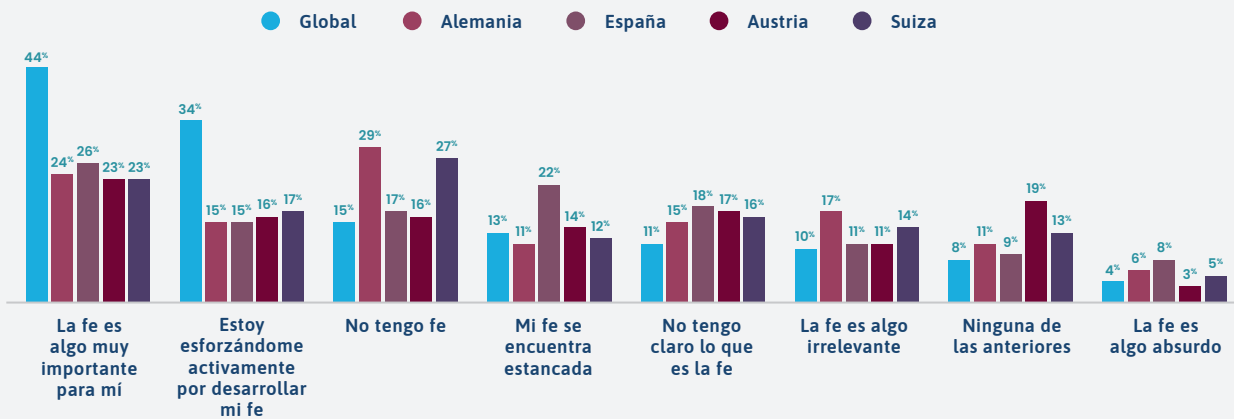
n=15.369 adultos con edades entre los 18 y los 35 años (incluyendo 1.001 en Alemania, 500 en España, 500 en Austria y 500 en Suiza), 4 de diciembre de 2018 - 15 de febrero de 2019.

Relación con la fe

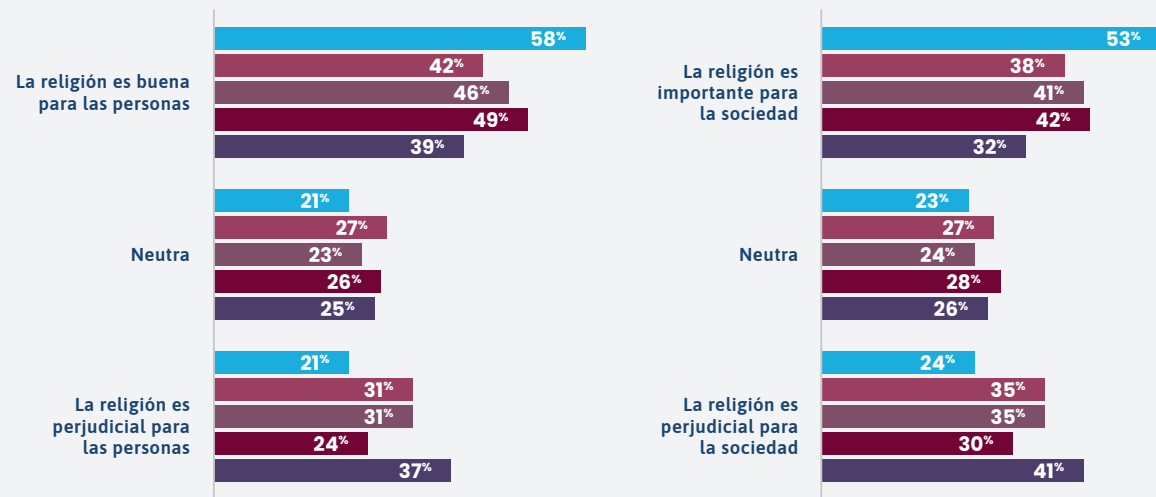
LA POSICIÓN ESPIRITUAL DE LA GENERACIÓN CONECTADA

A PESAR DE SER UNA GENERACIÓN A MENUDO CARACTERIZADA COMO ANTAGONISTA DE LA RELIGIÓN, LA MAYORÍA DE PERSONAS DEL ESTUDIO GLOBAL CREE EN LA EXISTENCIA DE FUERZAS ESPIRITUALES. SIN EMBARGO, EN ESTOS CUATRO PAÍSES DE EUROPA OCCIDENTAL, HAY POCO INTERÉS POR LA ESPIRITUALIDAD.

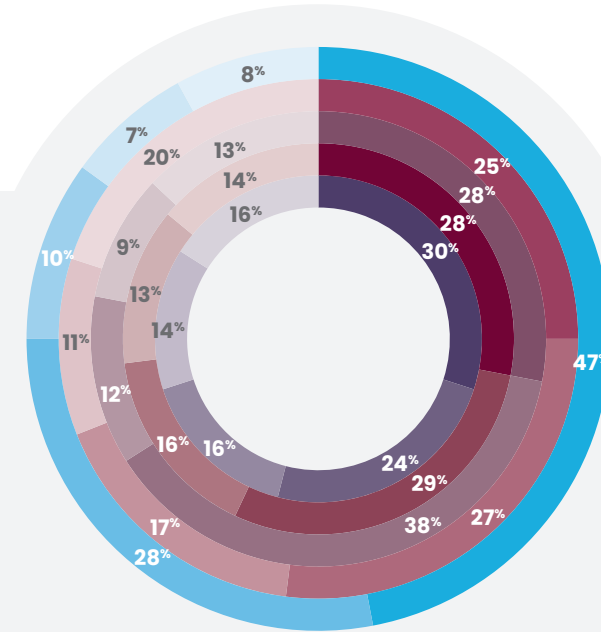
LAS OPINIONES DE LA GENERACIÓN CONECTADA RESPECTO A LA FE VARÍAN



... Y SUGIEREN UNA IMPORTANTE AMBIVALENCIA HACIA LA RELIGIÓN

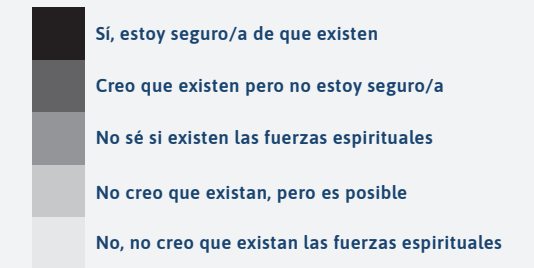


LOS ADULTOS JÓVENES DE LOS PAÍSES DE EUROPA OCCIDENTAL SON MENOS SUSCEPTIBLES DE CREER EN FUERZAS ESPIRITUALES



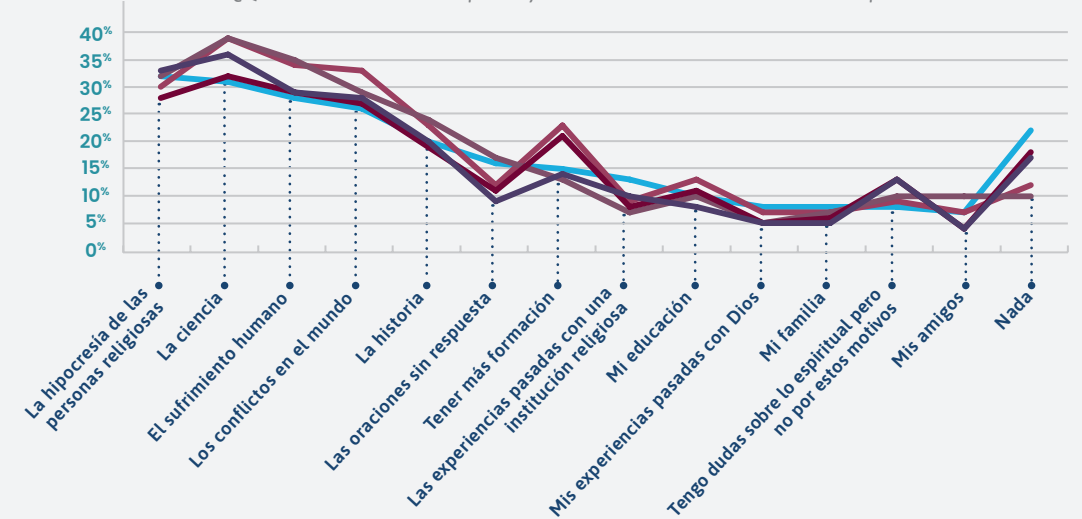
Sin embargo, los sentimientos de los adultos jóvenes específicamente respecto a la fe son más complejos, aunque tienden a considerar la religión como algo bueno e importante. ●

¿Cree en fuerzas espirituales?



... Y SE DEBATEN CON DUDAS IMPORTANTES

¿Qué le hace dudar de que haya realidades de una dimensión espiritual?



n=15.369 adultos con edades entre los 18 y los 35 años (incluyendo 1.001 en Alemania, 500 en España, 500 en Austria y 500 en Suiza), 4 de diciembre de 2018 - 15 de febrero de 2019.

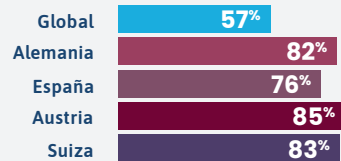
La reputación ambivalente de la Iglesia

VISIONES Y BARRERAS DE LA IGLESIA, DESDE FUERA Y DESDE DENTRO DE LA FE

Los adultos jóvenes con cierta proximidad a la religión en general o a la cristiandad en particular tienen respeto por la Iglesia, mientras que aquellos que están más alejados de la religión, y en particular aquellos que se han separado de ella, muestran una gran oposición.

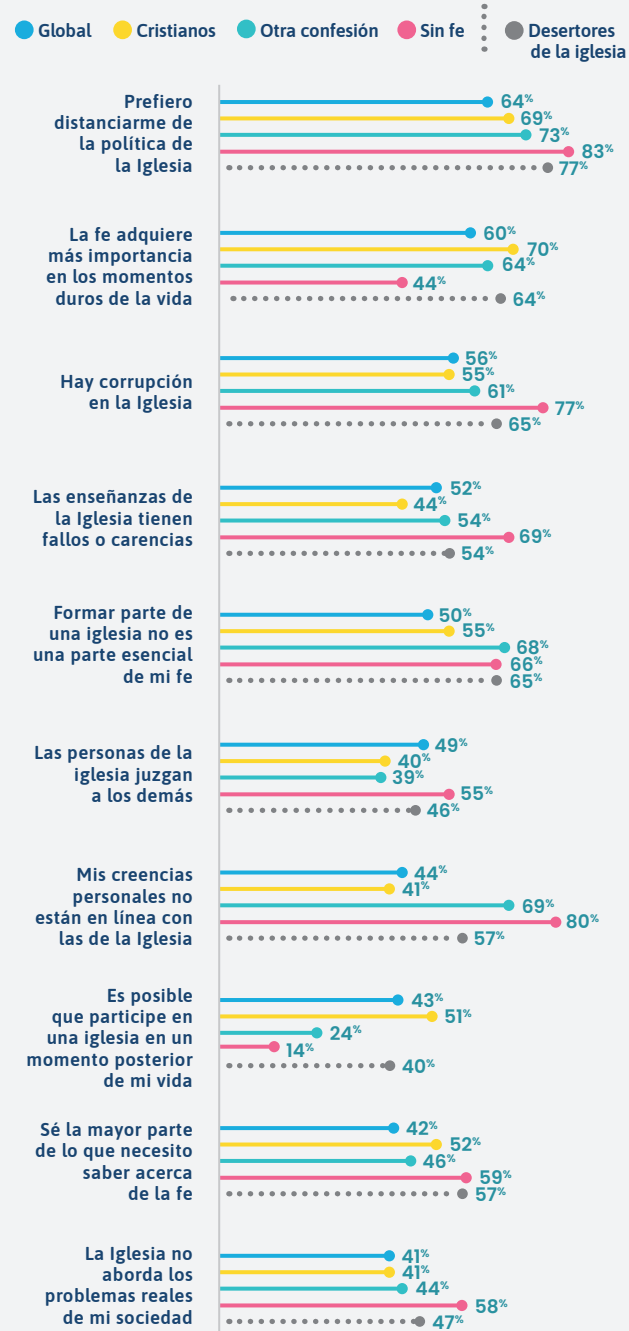
Muchos jóvenes cristianos son considerados ‘desertores de la iglesia’ – entrevistados que, o bien se educaron como cristianos y ya no se sienten afines a la Iglesia, o bien siguen identificándose como cristianos pero acuden a lugares de culto con poca frecuencia (menos de una vez cada varios meses).

PORCENTAJE DE ABANDONO

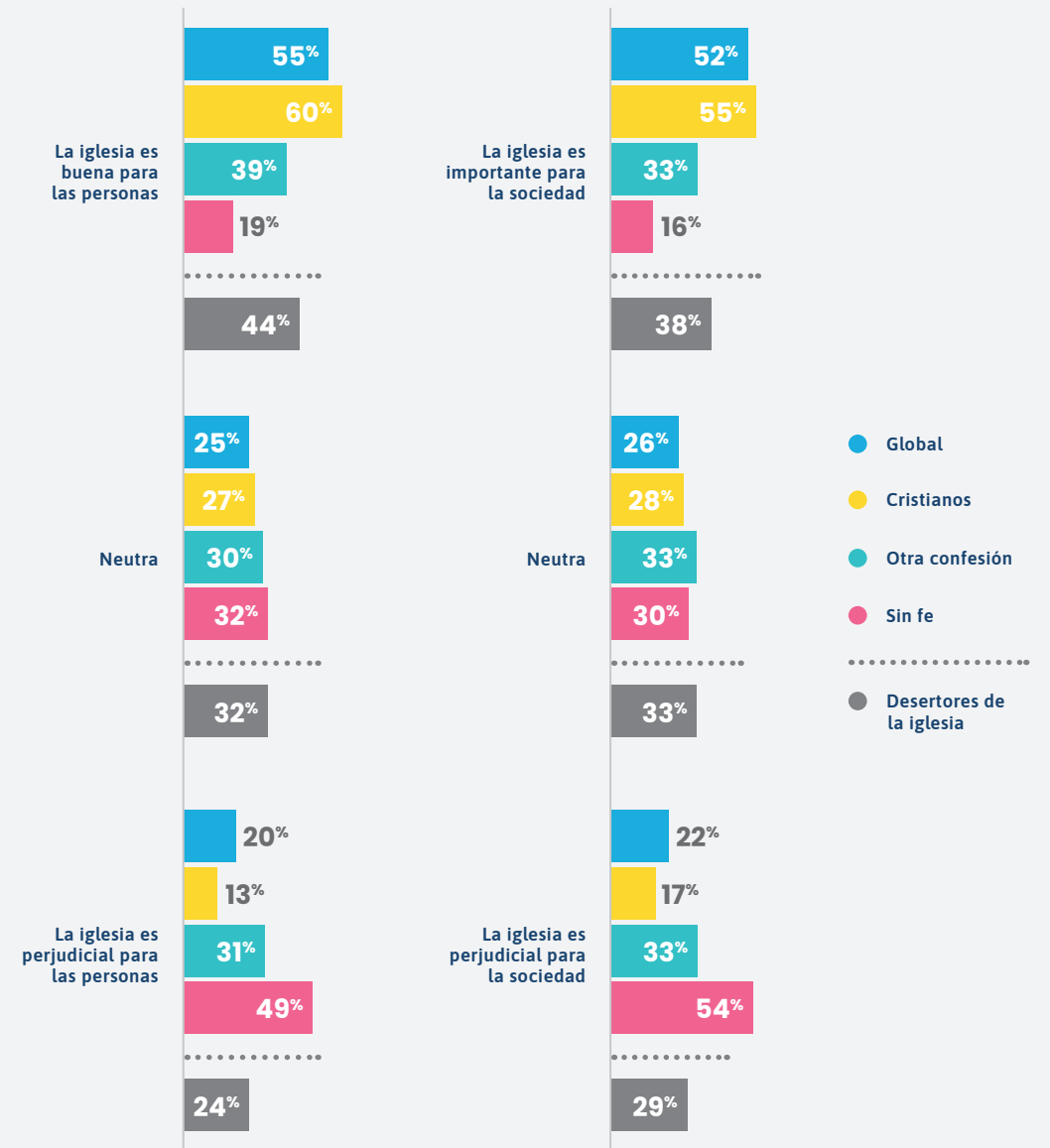


MÁS DE LA MITAD DE LOS CRISTIANOS DE LA MUESTRA TOTAL SE ENGLOBAN EN LA DEFINICIÓN DE DESERTOR DE LA IGLESIA; SIN EMBARGO, ESTE PORCENTAJE ES MUY SUPERIOR EN EUROPA OCCIDENTAL. UNA GRAN PROPORCIÓN DE LOS ADULTOS JÓVENES SE CONSIDERAN CRISTIANOS DE FORMA MERAMENTE NOMINAL Y RARA VEZ ACUDEN A UNA IGLESIA.

LAS ENSEÑANZAS DE LA IGLESIA SUELEN SUPONER UN OBSTÁCULO PARA LA IMPLICACIÓN



LAS OPINIONES SOBRE LA IGLESIA PRESENTAN DIVISIONES CLARAS



n=15.369 adultos con edades entre los 18 y los 35 años (incluyendo 1.001 en Alemania, 500 en España, 500 en Austria y 500 en Suiza), 4 de diciembre de 2018 - 15 de febrero de 2019.

Ideas acerca de la cristiandad, los cristianos y Cristo

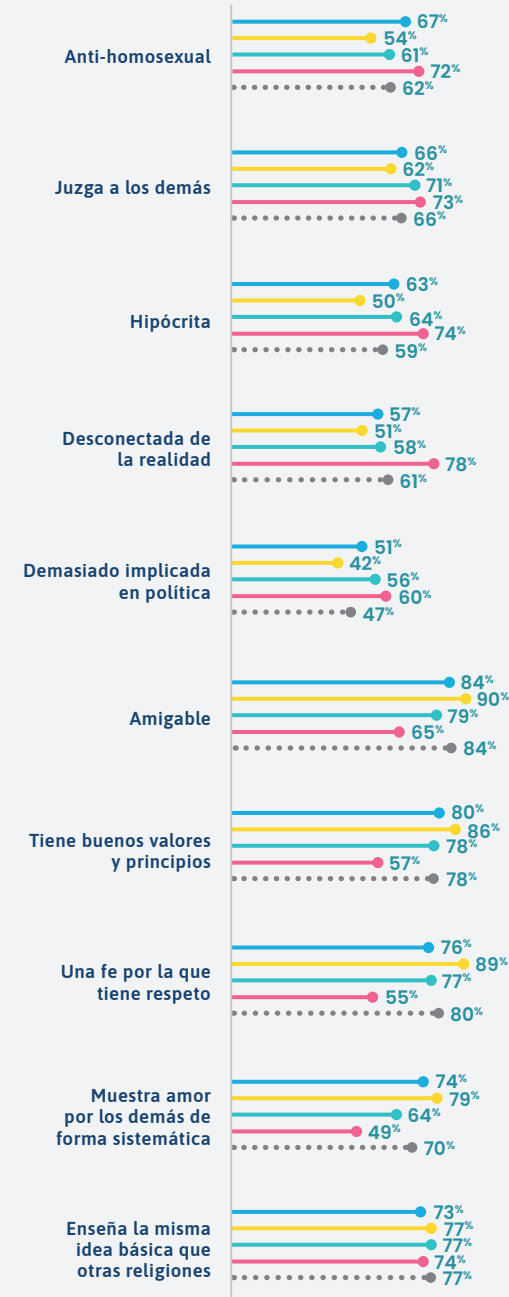
CONFUSIÓN ACERCA DE QUÉ DEBERÍA REPRESENTAR LA IGLESIA Y QUIÉN DEBERÍA REPRESENTARLA

Los grupos que se encuentran alejados de la iglesia tienen dificultades no solo para apreciar valor en la institución, sino también para conectar con sus principios. Muchos adultos jóvenes que no forman parte de la Iglesia se identifican con Jesús como figura histórica o como hombre, y su forma de evaluar la identidad cristiana se basa en la asistencia a la iglesia, más que en ciertas creencias o virtudes que los cristianos manifiestan que son fundamentales en la expresión de su fe. ●



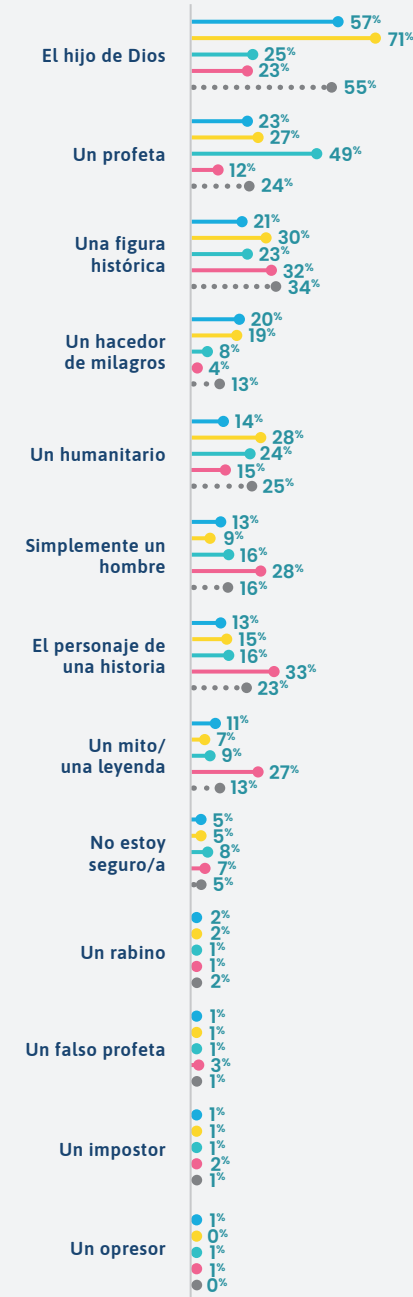
LOS JÓVENES ADULTOS NO RELIGIOSOS VEN LA IGLESIA MODERNA DE MANERA DIFERENTE

% que afirma que ese término describe "en gran medida" o "en cierta medida" la cristiandad de hoy en día



EXISTE INCERTIDUMBRE ACERCA DE LA NATURALEZA DE JESÚS

¿Quién cree que es Jesús?



... Y NO HAY UN CONSENSO CLARO SOBRE LOS MARCADORES PRINCIPALES DE LA IDENTIDAD CRISTIANA

¿Cómo sabe que alguien es cristiano?



n=15.369 adultos con edades entre los 18 y los 35 años (incluyendo 1.001 en Alemania, 500 en España, 500 en Austria y 500 en Suiza), 4 de diciembre de 2018 - 15 de febrero de 2019.

Discipulado resiliente y la influencia de la Iglesia

SEÑALES DE UNA FE PROFUNDA Y DURADERA ENTRE LA GENERACIÓN CONECTADA

En *Faith for Exiles*, el presidente de Barna, David Kinnaman, examina cuatro grupos de personas que crecieron en entornos cristianos. Este estudio extiende esas categorías a 25 países y observa grupos y patrones similares de fidelidad cristiana en todo el mundo, entre ellos:

Pródigos – crecieron como cristianos pero ya no se consideran cristianos.

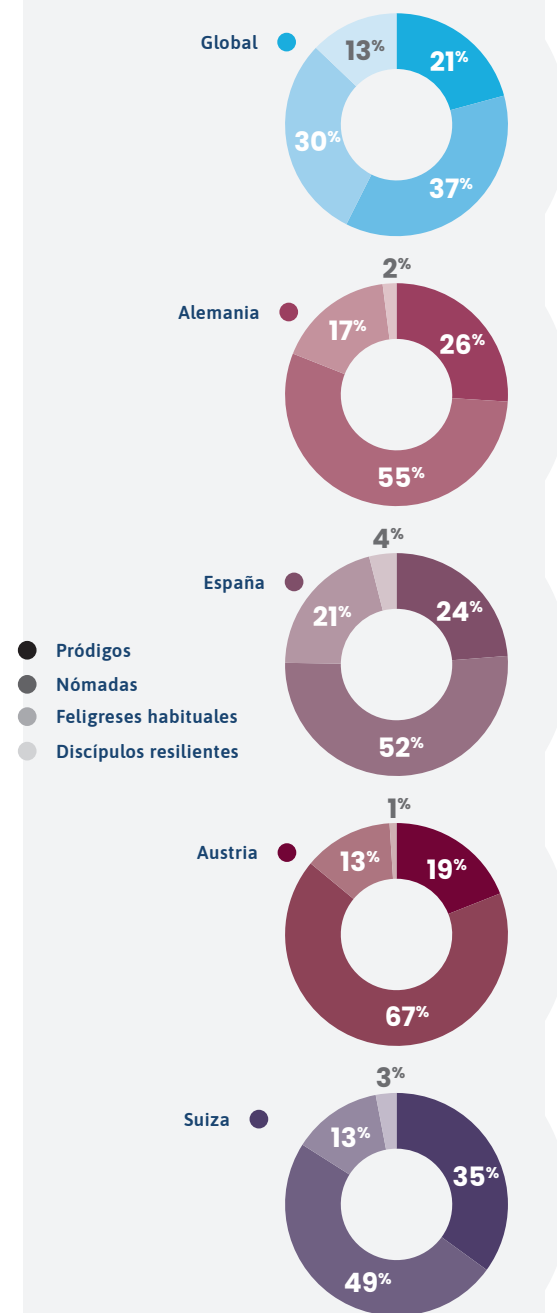
Nómadas – se identifican como cristianos pero no acuden a la iglesia regularmente.

Feligreses habituales – se identifican como cristianos y acuden a la iglesia al menos una vez al mes, pero no pueden ser considerados discípulos resilientes.

Discípulos resilientes* – se identifican como cristianos y (1) acuden a una iglesia local de forma regular y se involucran con su comunidad confesional más allá de los servicios de culto; (2) confían firmemente en la autoridad de la Biblia; (3) están personalmente comprometidos con Jesús y afirman su muerte y resurrección; y (4) expresan el deseo de que su fe guíe sus palabras y acciones. ●

HAY UNA PROPORCIÓN MUY BAJA DE DISCÍPULOS RESILIENTES EN LOS PAÍSES DE EUROPA OCCIDENTAL DE ESTE ESTUDIO. EN ESA REGIÓN, LA MAYORÍA DE LOS ADULTOS JÓVENES CON ORÍGENES CRISTIANOS SON NÓMADAS.

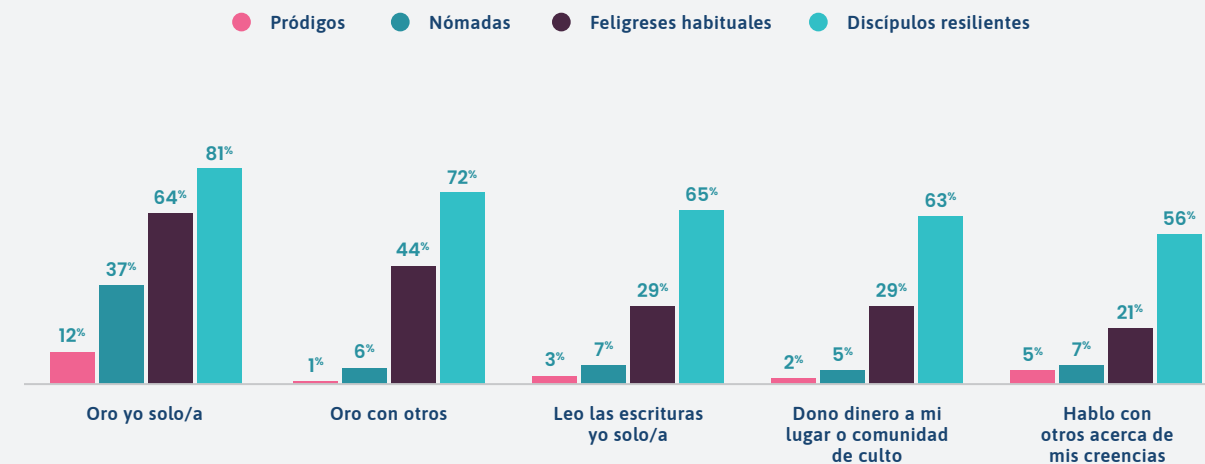
*Véase la Metodología en la página 46 para consultar los detalles de la muestra.



n=9.787 adultos con edades entre los 18 y los 35 años (incluyendo 667 en Alemania, 398 en España, 396 en Austria y 304 en Suiza) que crecieron con algún tipo de origen cristiano, 4 de diciembre de 2018 - 15 de febrero de 2019.

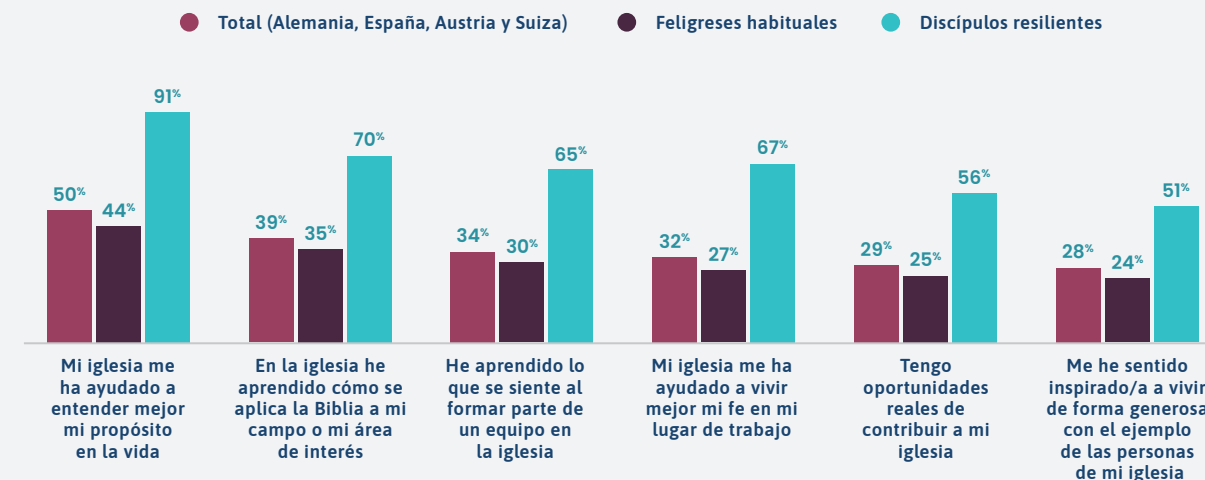
LA ORACIÓN Y LAS ESCRITURAS SON LA BASE DE LA RESILIENCIA

Al menos una vez al mes...



n=1,675 adultos con edades entre los 18 y los 35 años en Alemania, España, Austria y Suiza que crecieron con algún tipo de origen cristiano, 4 de diciembre de 2018 - 15 de febrero de 2019.

LA IGLESIA TIENE MUCHA INFLUENCIA EN LA IDENTIDAD Y LA VOCACIÓN



n=656 adultos con edades entre los 18 y los 35 años en Alemania, España, Austria y Suiza que han ido a la iglesia en el último mes, 4 de diciembre de 2018 - 15 de febrero de 2019.

Prácticas de culto y percepciones

QUÉ ATRAE A LOS DISCÍPULOS RESILIENTES Y EN QUÉ ASPECTOS PUEDEN CRECER LOS FELIGRESES HABITUALES

¿Por qué los discípulos resilientes de los países de Europa occidental incluidos en este estudio siguen acudiendo a su lugar de culto? Aprender sobre Dios y el compromiso con su fe se encuentran en los primeros puestos de su lista de motivos.

Estos discípulos resilientes valoran las relaciones que tienen en su comunidad eclesial, a través de amigos, orientadores y familia. Los feligreses habituales también priorizan los aspectos sociales del compromiso con la iglesia. Una tercera parte de cada uno de esos grupos afirma que se están perdiendo oportunidades de luchar contra la injusticia. ●

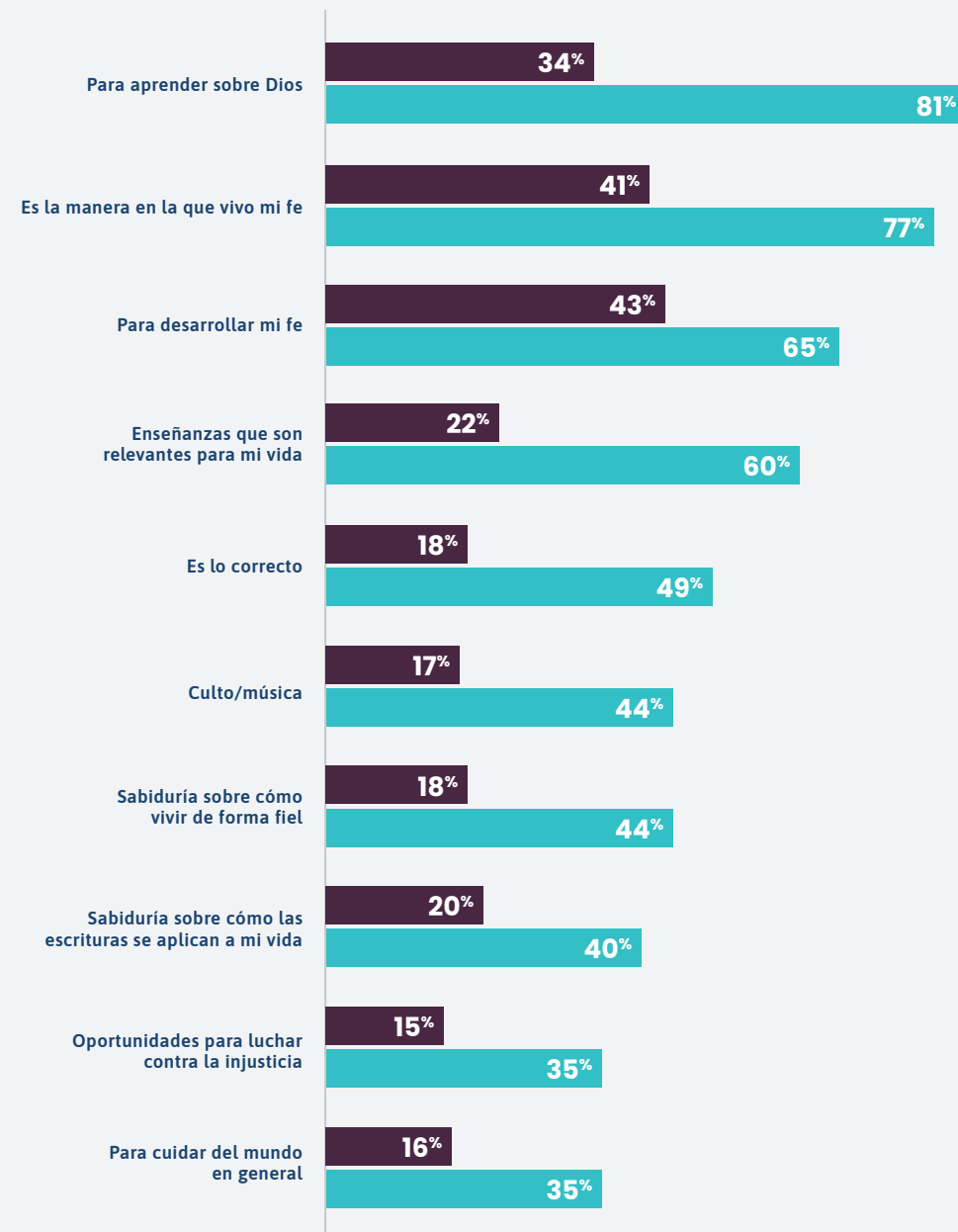
QUÉ DICEN LOS ADULTOS JÓVENES QUE FALTA EN SUS COMUNIDADES DE CULTO

● Feligreses habituales ● Discípulos resilientes



POR QUÉ LOS ADULTOS JÓVENES PARTICIPAN EN COMUNIDADES DE CULTO

● Feligreses habituales ● Discípulos resilientes



n=314 adultos con edades entre los 18 y los 35 años en Alemania, España, Austria y Suiza que crecieron con algún tipo de origen cristiano, 4 de diciembre de 2018 - 15 de febrero de 2019.

GUÍA DE CAMPO ②:

Compromiso con la espiritualidad y la Iglesia

REFLEXIONES Y SIGUIENTES PASOS INSPIRADOS POR LA INVESTIGACIÓN

En la primera parte de esta guía de campo, hemos analizado cómo su comunidad podría ofrecer una fuente de conexión y esperanza real y auténtica a los adultos jóvenes.

Ahora viene la parte complicada: transmitir a los adultos jóvenes que tiene valor asociarse con un lugar de culto. La Guía de campo 2 les ayudará a pensar en algunas medidas prácticas que su iglesia puede llevar a cabo para lograr ese objetivo.

Preguntas orientadoras

Antes de profundizar en esta guía de campo, consideren como equipo las siguientes preguntas:

- ¿Cuál es la percepción de nuestra cultura hacia la cristiandad? ¿Encajan las conclusiones del estudio que acabamos de leer con las ideas que tenemos sobre esa percepción? ¿En qué son similares o diferentes?
- ¿Consideran que la ambivalencia o las sensaciones negativas de los adultos jóvenes hacia la religión y la cristiandad son justas? ¿Por qué o por qué no? ¿Ha contribuido la iglesia de su región a modificar esas sensaciones?
- ¿Está su iglesia bien preparada – o poco preparada – para discipular a y fomentar reconciliación con aquellos que han sido dañados por los cristianos o las iglesias? Con el elevado número de desertores de la iglesia en su entorno cultural, ¿de qué maneras puede su comunidad o la iglesia más amplia de su sociedad empezar a contribuir a sanar las heridas de los desertores?

Ambivalencia ... y antagonismo

Muchos miembros de esta generación muestran una profunda ambivalencia hacia la religión y, en algunos

casos, un profundo antagonismo. Aunque una mayoría de adultos jóvenes afirma creer en las fuerzas espirituales, cuando esa espiritualidad está vinculada a un grupo religioso surgen las dudas y la oposición. Los adultos jóvenes afirman que la hipocresía de las personas religiosas es un motivo importante que les hace dudar de que exista nada espiritual. Hay incluso una importante minoría – alrededor de una tercera parte de los adultos jóvenes de Europa occidental – que considera que la religión es perjudicial para las personas y para la sociedad.

La situación para las iglesias es aún más cruda cuando se trata de intentar acercarse a aquellos que crecieron en la fe cristiana pero que la han abandonado, o a aquellos que no van a la iglesia con mucha frecuencia a pesar de considerarse cristianos. Este grupo considera que la Iglesia es problemática desde un punto de vista político, que es juiciosa y que está aislada de los verdaderos problemas de la sociedad. De igual modo, las enseñanzas de la iglesia se consideran fallidas o insuficientes.

La realidad es dura para muchas iglesias. Sin embargo, hay pasos que se pueden dar para ayudar a que los adultos jóvenes de su entorno busquen y conozcan a Dios.

Una responsabilidad injusta

Abordar las heridas de la iglesia nunca es fácil. Una persona puede llevar cargas derivadas de una tradición o teología diferente que usted personalmente encuentre aborrecible; puede haberse producido un daño debido a una situación completamente indefendible. Usted y su iglesia pueden ser la cabeza de turco de los pecados de otros, y eso parecerá injusto.

Pero también es una oportunidad para mostrar cómo funciona la Iglesia. Como institución global, cada expresión cristiana tiene la responsabilidad de

fomentar la reconciliación respecto a los pecados del pasado.

Pueden no compartir la teología o política de las iglesias que ven que realmente han hecho daño a algunas personas, pero tienen la responsabilidad de trabajar por arreglar la situación con aquellas personas de su entorno o círculo que estén dispuestas a escuchar.

Piensen en cómo su comunidad puede arrepentirse por los pecados de la Iglesia global. Piensen en cómo sería una iglesia que busca la reconciliación y el perdón (y qué formas diferentes podría adoptar en unos lugares y en otros) y, a continuación, hagan el trabajo duro de continuar con ese ministerio día a día, siguiendo de forma constante el poder santificador del Espíritu.

Rechazada por motivos incorrectos

Hay muchas maneras en las que la iglesia de cualquier cultura se opone a algunos valores culturales imperantes. ¡Naturalmente, una comunidad de pacifistas que tratan de hacer justicia, muestran compasión y caminan cerca de Dios se sale de la norma! Sin embargo, muchos jóvenes tienen recelos de la cristiandad por motivos que van más allá del evangelio. Algunos se deben a la discrepancia teológica; otros se deben a la falta de atención. A menudo las iglesias no son claras en su forma de abordar cuestiones que deben ser tratadas con una profunda sensibilidad. Trabajen en las palabras y los actos de su iglesia. Asegúrense de que, cuando encuentren oposición, se deba a que su comunidad está siguiendo a Jesús, y no a que las personas creen que su iglesia cree en algo en que no cree.

Ayudar a las personas a encontrar

lo que les falta

Incluso los adultos jóvenes que son activos en una iglesia y se sienten felices por ello siguen afirmando que les faltan ciertas cosas. Y no se trata de simples preferencias. Ir a la iglesia sin el apoyo de ningún amigo o familiar es duro. ¿De qué forma pueden ofrecer nuevas oportunidades para que los adultos jóvenes encuentren una comunidad y conexión en su iglesia? ●

¿OFRECE SU IGLESIA?:

¿Encuentros sociales?

¿Grupos de apoyo?

¿Oportunidades de llevar a cabo una acción social?

¿Formación vocacional?

¿Oportunidades para conectar?

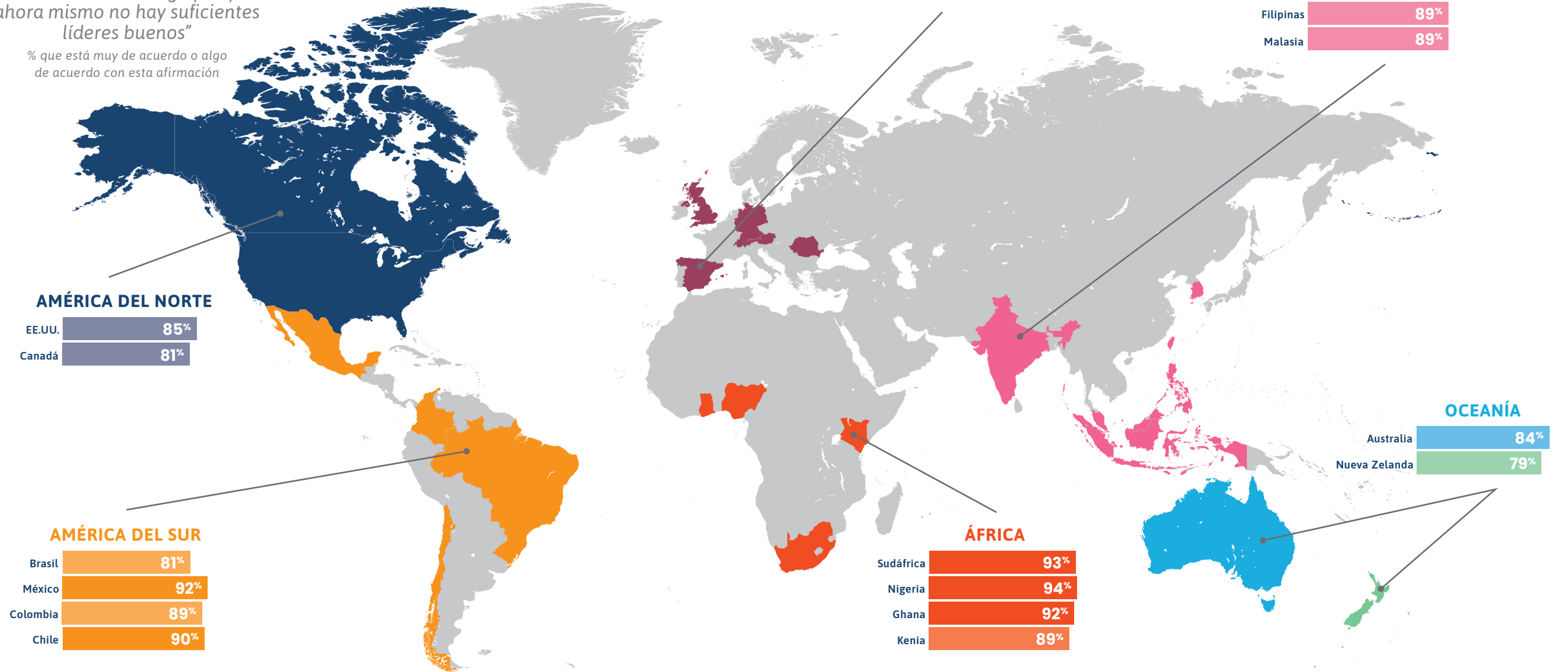
APARTADO TRES

POTENCIAL DE INFLUENCIA

DESCONTENTO CON LA SITUACIÓN DE LIDERAZGO

0-69 70-79 80-89 90-100 %

“Nuestra sociedad se enfrenta a una crisis de liderazgo porque ahora mismo no hay suficientes líderes buenos”
 % que está muy de acuerdo o algo de acuerdo con esta afirmación



AMÉRICA DEL NORTE

EE.UU.	85%
Canadá	81%

AMÉRICA DEL SUR

Brasil	81%
México	92%
Colombia	89%
Chile	90%

EUROPA

Reino Unido	86%
Alemania	68%
España	89%
Suiza	62%
Austria	57%
Rumanía	95%

ASIA

India	89%
Corea del Sur	56%
Indonesia	78%
Singapur	82%
Taiwán	79%
Filipinas	89%
Malasia	89%

OCEANÍA

Australia	84%
Nueva Zelanda	79%

ÁFRICA

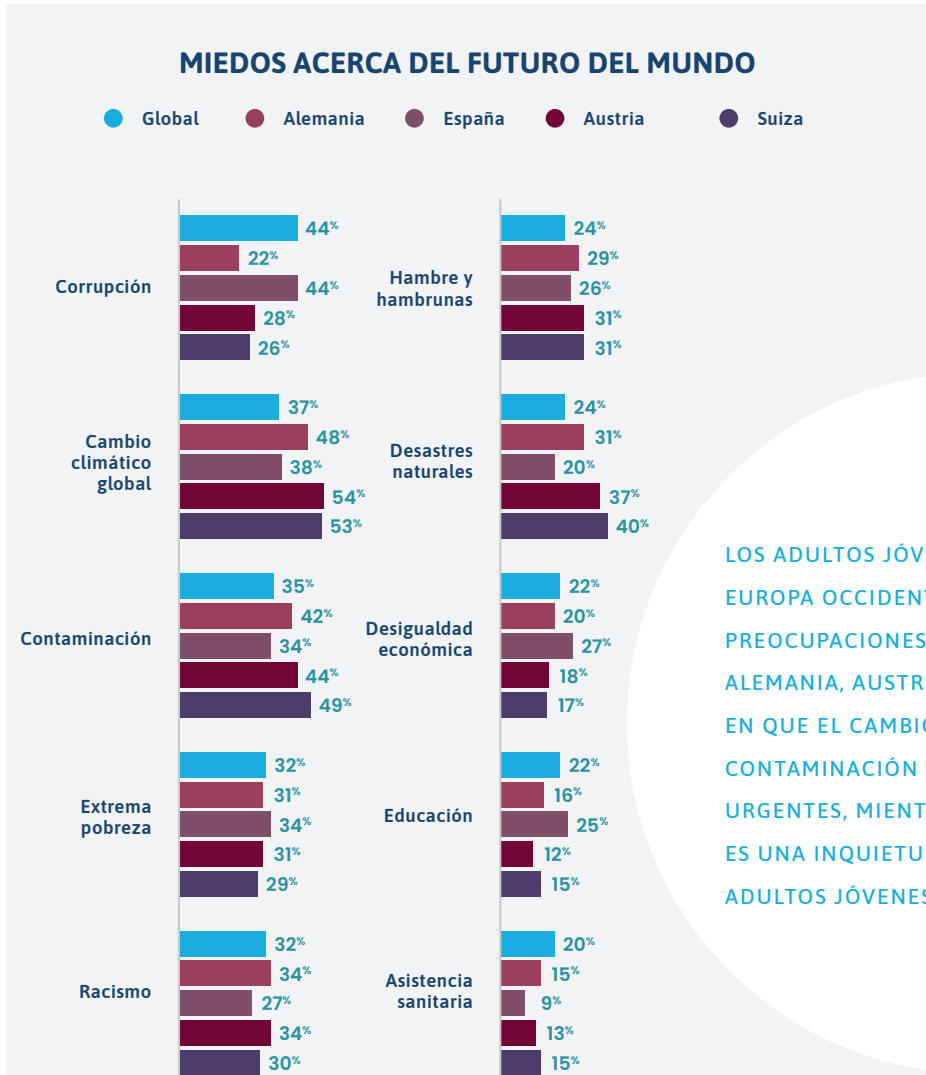
Sudáfrica	93%
Nigeria	94%
Ghana	92%
Kenia	89%

n=15.369 adultos con edades entre los 18 y los 35 años, 4 de diciembre de 2018 - 15 de febrero de 2019.

Preocupaciones globales y generosidad

CÓMO VEN LOS ADULTOS JÓVENES LOS PROBLEMAS SOCIALES Y SU POTENCIAL PARA IMPLICARSE EN LAS SOLUCIONES

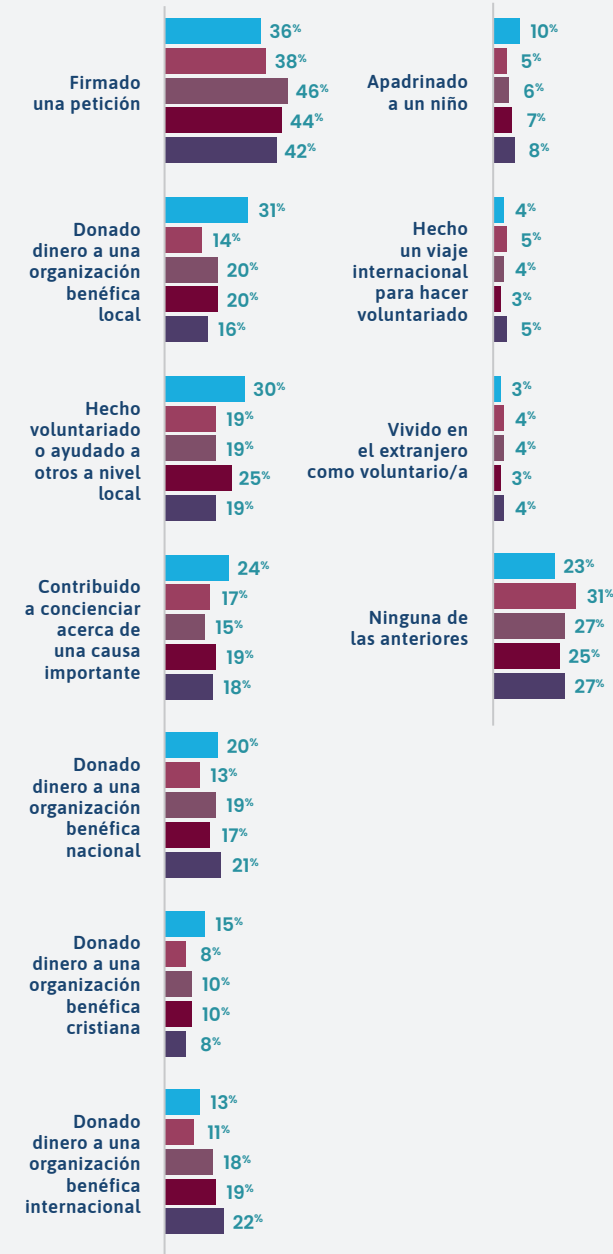
A nivel global, esta generación está muy alineada respecto a lo que percibe como las cuestiones más urgentes a las que se enfrenta el futuro del mundo, y esta es solo una señal más de su mentalidad global. Casi la mitad de esta generación se implica de un modo u otro en causas que les preocupan. Tienen especial probabilidad de implicarse en iniciativas locales, aunque las tasas de voluntariado en Alemania, España y Suiza están algo rezagadas. ●



LOS ADULTOS JÓVENES DE ESTOS PAÍSES DE EUROPA OCCIDENTAL TIENEN DISTINTAS PREOCUPACIONES ACERCA DEL MUNDO. ALEMANIA, AUSTRIA Y SUIZA CONCUERDAN EN QUE EL CAMBIO CLIMÁTICO Y LA CONTAMINACIÓN SON LOS ASUNTOS MÁS URGENTES, MIENTRAS QUE LA CORRUPCIÓN ES UNA INQUIETUD URGENTE PARA LOS ADULTOS JÓVENES DE ESPAÑA.

PREPARADOS PARA MARCAR LA DIFERENCIA

"En los tres últimos años, he..."

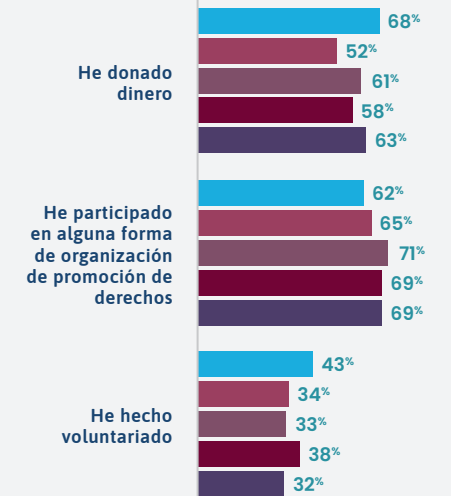


n=15.369 adultos con edades entre los 18 y los 35 años (incluyendo 1.001 en Alemania, 500 en España, 500 en Austria y 500 en Suiza), 4 de diciembre de 2018 - 15 de febrero de 2019.

LAS ORGANIZACIONES BENÉFICAS QUE LOS ADULTOS JÓVENES TIENEN INTERÉS EN APOYAR



PARTICIPACIÓN EN ACTIVIDADES BENÉFICAS



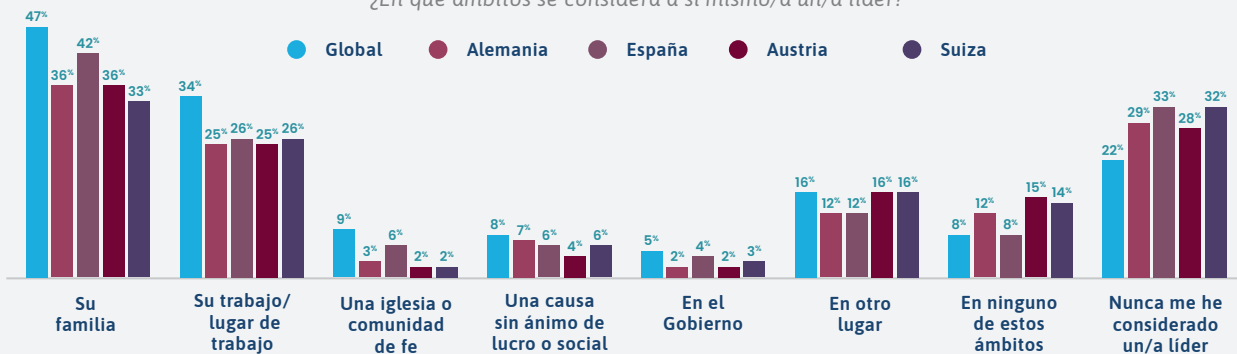
El cambiante estado del liderazgo

LOS DESAFÍOS QUE PERCIBEN LOS ADULTOS JÓVENES Y CÓMO LA IGLESIA PUEDE SOBREPONERSE A ELLOS

En un esfuerzo por entender mejor, discipular y empoderar a los adultos jóvenes – los representantes del presente y del futuro del liderazgo – les preguntamos qué identifican ellos como barreras para el liderazgo, en contextos tanto locales como globales. ●

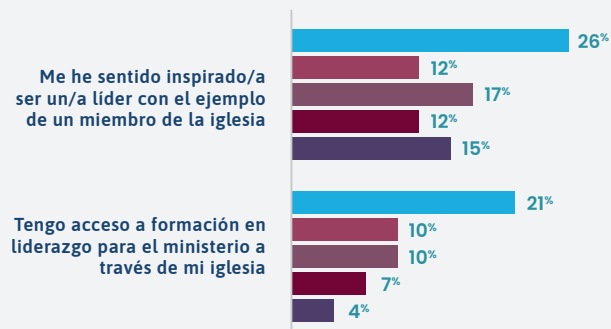
LOS ADULTOS JÓVENES DE EUROPA OCCIDENTAL SON MÁS SUSCEPTIBLES QUE LA MEDIA DE NO CONSIDERARSE A SÍ MISMOS/AS LÍDERES

¿En qué ámbitos se considera a sí mismo/a un/a líder?



n=15.369 adultos con edades entre los 18 y los 35 años (incluyendo 1.001 en Alemania, 500 en España, 500 en Austria y 500 en Suiza), 4 de diciembre de 2018 - 15 de febrero de 2019.

LA IGLESIA TIENE UN PAPEL QUE DESEMPEÑAR EN EL LIDERAZGO INSPIRADOR Y CRECIENTE

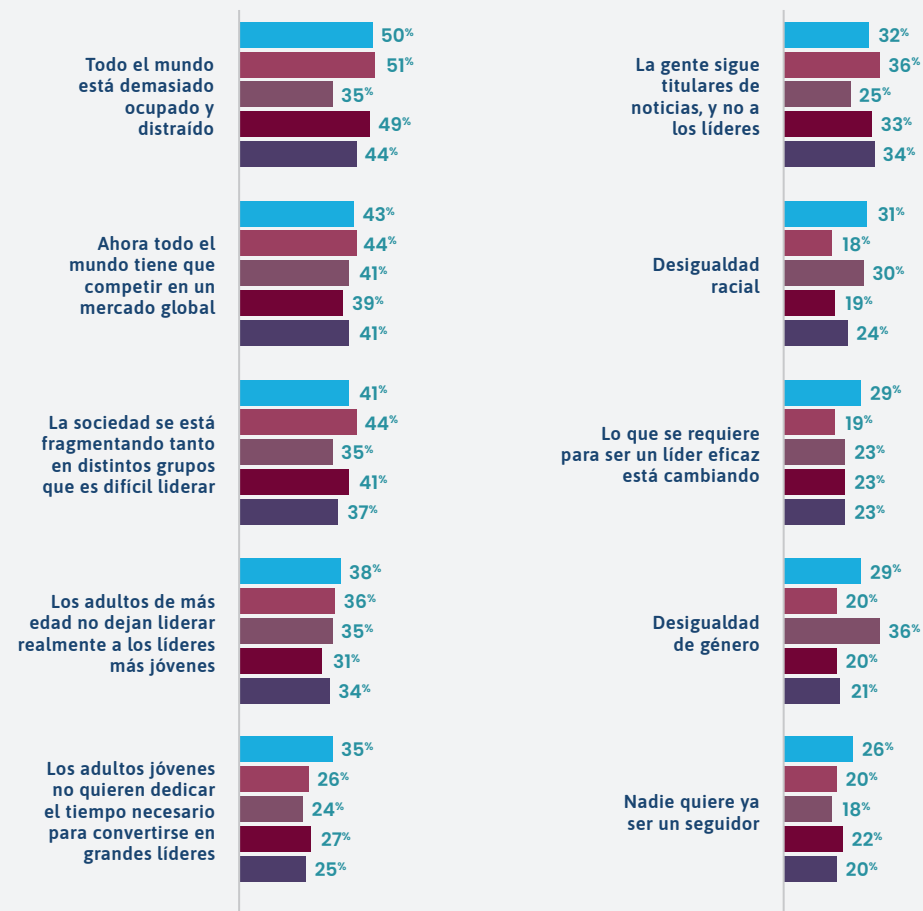


n=4.092 adultos con edades entre los 18 y los 35 años que se consideran cristianos y acuden a la iglesia mensualmente (incluyendo 122 en Alemania, 101 en España, 54 en Austria y 51 en Suiza), 4 de diciembre de 2018 - 15 de febrero de 2019.

LA SOBRECUPACIÓN, LA DISTRACCIÓN Y LA COMPETITIVIDAD DAN LUGAR A UN MUNDO EN EL QUE ES MÁS DIFÍCIL LIDERAR

¿Cuáles son los mayores desafíos para el liderazgo en la sociedad actual?

● Global ● Alemania ● España ● Austria ● Suiza



n=15.369 adultos con edades entre los 18 y los 35 años (incluyendo 1.001 en Alemania, 500 en España, 500 en Austria y 500 en Suiza), 4 de diciembre de 2018 - 15 de febrero de 2019.

Las creencias en acción

EL ENTRELAZAMIENTO DE LA FE Y EL POTENCIAL DE INFLUENCIA

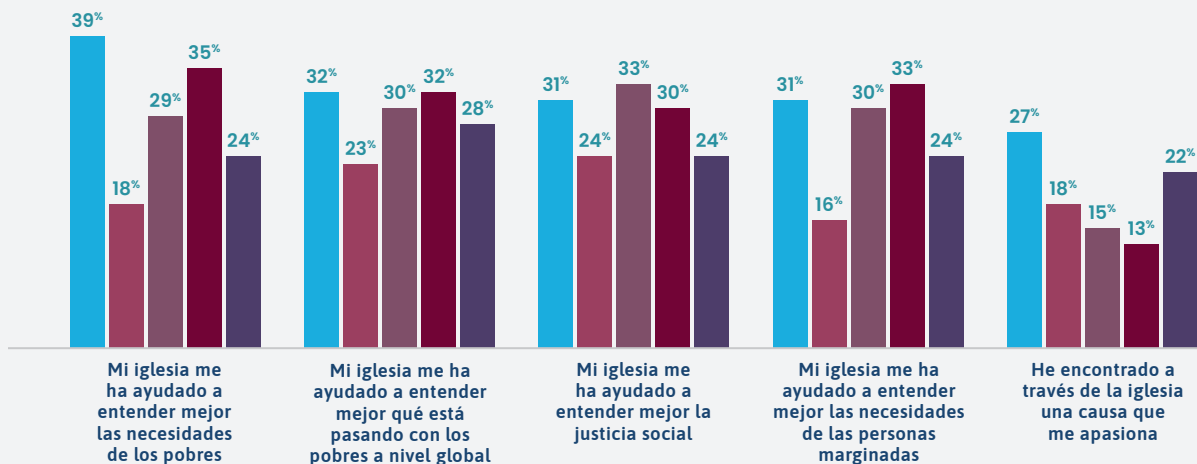
La generación conectada nos manifiesta que su visión del mundo les inspira o motiva hacia una serie de actividades o actitudes benéficas. A menudo una profunda fe va acompañada de una fuerte convicción, y por contra aquellos que están más alejados de la religión son menos susceptibles

de manifestar altruismo y activismo. En algunos de los países de Europa occidental que se incluyen en este estudio, parece haber una necesidad de alimentar actitudes altruistas.

La generación conectada espera que la Iglesia ofrezca oportunidades de desarrollo reales, tangibles y significativas. Como dice David Kinnaman, 'Quieren que la Iglesia sea un laboratorio de liderazgo, no solo un lugar para la espiritualidad'. Los feligreses también indican un deseo de que la fe se entrelace con las realidades de la vida y aborde cuestiones sociales. ●

OPORTUNIDADES DE FORMACIÓN Y ACTUACIÓN EN LA IGLESIA

● Global ● Alemania ● España ● Austria ● Suiza

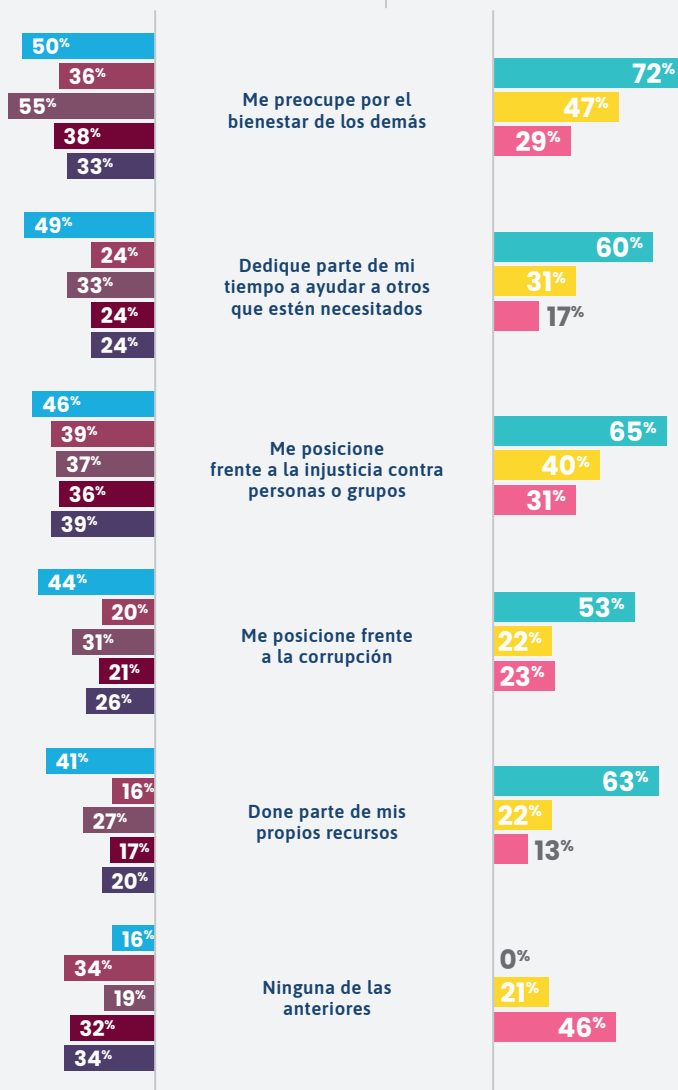


n=4.091 cristianos con edades entre los 18 y los 35 años que han acudido a la iglesia en el último mes (incluyendo 122 en Alemania, 101 en España, 54 en Austria y 51 en Suiza), 4 de diciembre de 2018 - 15 de febrero de 2019.

CÓMO LAS CREENCIAS DESENCADENAN LA ACCIÓN PARA LA GENERACIÓN CONECTADA

Debido a mis creencias, es importante que yo...

● Global ● Alemania ● España ● Austria ● Suiza ● Discípulos resilientes ● Cristianos ● Sin fe



n=15.369 adultos con edades entre los 18 y los 35 años (incluyendo 1.001 en Alemania, 500 en España, 500 en Austria y 500 en Suiza), 4 de diciembre de 2018 - 15 de febrero de 2019.

GUÍA DE CAMPO ③: Potencial de influencia

REFLEXIONES Y SIGUIENTES PASOS INSPIRADOS POR LA INVESTIGACIÓN

Hemos visto cómo y por qué muchos adultos jóvenes de su entorno tienen sentimientos ambivalentes e incluso negativos acerca de la religión y la iglesia. Han leído acerca de una generación que está debatiéndose con algunas incertidumbres sobre el futuro, y cómo la generación conectada con falta de conexión puede ayudar a aliviar eso. Pero sigue pendiente una gran pregunta: ¿qué tipo de conexión está buscando?

Claramente, esta generación está implicada (o desea implicarse) para marcar una diferencia a través de causas que le importan. Sin embargo, en la región de Europa occidental existe una cierta falta de disposición para implicarse o liderar, en particular entre aquellos que carecen de una fe activa. ¿Puede ser ese un lugar de solapamiento en su comunidad para dirigirse a los adultos jóvenes de su entorno? Lean esta guía pensando en cómo pueden encajar la pasión de los adultos jóvenes de su entorno con la llamada de Jesús.

Preguntas orientadoras

Los adultos jóvenes ven barreras significativas para el liderazgo. Sin embargo, muchos de ellos se sienten líderes en una serie de ámbitos:

- A medida que esta generación va ocupando posiciones de liderazgo en su cultura, y en su iglesia, ¿de qué maneras pueden empezar a abordar estas barreras al liderazgo? ¿Cómo pueden conectar la pasión de los adultos jóvenes para abordar los problemas del mundo con las oportunidades de liderazgo?
- ¿Qué piensan acerca del vínculo entre la fe y el activismo? ¿Cómo se apreciaría que su iglesia abrazara un activismo centrado en Dios? ¿En qué aspectos creen que existiría claridad basada en el evangelio y dónde estarían los riesgos de esa mentalidad?

- Lean la lista de preocupaciones que las personas de entre 18 y 35 años de edad dicen tener. Con el ejercicio de cierre, reflexionen para establecer algunas formas prácticas en las que su iglesia puede abordar estas inquietudes.

Acción y activismo

Los datos de esta encuesta sugieren de forma importante que los adultos jóvenes de su entorno cultural tienen inquietudes muy específicas y amplias, que son compartidas por otros miembros de su generación en todo el mundo. Asuntos como el cambio climático, la contaminación, la extrema pobreza, la desigualdad, el racismo y el hambre/las hambrunas son preocupaciones importantes para la generación conectada. Pero se espera de las personas que siguen a Dios que sean personas que se preocupan por la creación, trabajan para abordar la pobreza, se oponen al racismo en todas sus formas y trabajan para dar de comer a los hambrientos. Hablen como un equipo acerca de qué tipo de cosas se pueden hacer en su iglesia para que su compromiso cristiano en estas áreas sea más visible y consciente.

Invitar a los adultos jóvenes a participar

Una forma sencilla de lograr que estos asuntos sean una prioridad en su comunidad es invitar a esas mismas personas que se preocupan por estos temas a formar parte de la solución. Hablen con los adultos jóvenes de su iglesia: ¿hay alguno que sienta pasión por abordar cualquiera de estos asuntos? ¿Están preparados para ser líderes en ese área?

Este tipo de invitación a participar y a ejercer un liderazgo también puede ayudar a los adultos jóvenes de su comunidad a sentir que están superando las barreras que experimentan respecto al liderazgo. También proporciona un testimonio de primera mano de la cultura existente: Estará afirmando – icon razón!

– que Dios se preocupa por los miedos que expresan los adultos jóvenes, y que confía en su generación para que ayude a incorporar la esperanza de Dios a estas preocupaciones.

Proporcionar un verdadero punto de partida

Su iglesia también puede ayudar a los adultos jóvenes a que aprendan a liderar y prepararles para liderar de forma exitosa. Piensen en montar un programa de orientación, conectando a los líderes de más edad de su iglesia con los adultos jóvenes; trabajen en fomentar un ministerio vocacional que pueda ayudar a los millennials y a los miembros de la generación Z a conectar su fe con su trabajo y con los asuntos que les interesan. Infórmense acerca de las causas que les interesan y apóyenles y denles la libertad de formar sus propias

comunidades de acción. Recuérdenles, en sermones, oraciones y a través del presupuesto, que la fe y la acción están absolutamente ligadas. Esto puede ponerse aún más de manifiesto una vez que empiecen a desarrollar a los líderes jóvenes de su entorno. Al realizar su contribución para llevar a cabo la misión de Dios en el mundo, ellos demuestran que la fe cristiana es una fuerza que impulsa a un compromiso sólido respecto a asuntos importantes. Al ofrecer un sólido discipulado acerca de cómo las personas que siguen a Dios sienten el impulso de actuar en el mundo a su alrededor – de forma pacífica, valiente y compasiva – están permitiendo que se consolide una plataforma de liderazgo para los adultos jóvenes que pueden marcar una enorme diferencia en el mundo que les rodea. ●

¿CÓMO PUEDE LA IGLESIA Y EL CAMINO DE JESÚS OFRECER ESPERANZA EN MEDIO DE ESTAS PREOCUPACIONES?

Cambio climático

Corrupción

Racismo

Hambre/hambrunas

Extrema pobreza

Desastres naturales

Desigualdad económica

Los líderes religiosos locales comentan las conclusiones

“Algunos estudios constatan que esta generación joven está mucho más preparada académicamente que otras generaciones, que tienen altos valores sociales y que viven inmersos en una realidad tecnológica incomprendida por las generaciones anteriores.

Como policía estoy en contacto con milenials que vienen de un trasfondo familiar conflictivo en un alto porcentaje, expresan conductas antisociales o tienen problemas de adicciones. Quienes tenemos valores cristianos sólidos tenemos el reto de transmitir esos valores a esta generación de jóvenes que solo escucha a su grupo de iguales, hacerlo como ellos esperan, en su lenguaje; todo un reto. Si el líder tiene una edad similar a la del grupo, por un lado, le resultará más difícil ser un referente, pero por otro lado, maneja un mismo lenguaje y un mayor conocimiento de cómo perciben la realidad que personas de generaciones anteriores. Los milenials necesitan más que nunca líderes que les ayuden a profundizar en los valores cristianos en una sociedad posmodernista.

Mi recomendación para quienes trabajan con jóvenes es que vivan “pegados” a ellos. Se necesita mucha dedicación, que conozcan las necesidades personales de cada integrante del grupo y procuren dar una respuesta individualizada. Las acciones que ejecutemos como líderes de estos jóvenes deben estar fundamentadas sobre los valores cristianos, aunque encontremos resistencia debido a la fuerte influencia social que intenta alejarlos de Dios.”

“El Evangelio sigue siendo válido y atractivo para todas las generaciones y todas las épocas, pero es cierto que, en esta ola de secularización, es objeto de muchos prejuicios que, de algún modo, neutralizan su valor transformador para las personas y los procesos sociales. Los prejuicios se basan en un positivismo que no quiere hacer preguntas, en un utilitarismo que elude las preguntas acerca del significado, en una hiper valoración de la tolerancia y del pluralismo que puede degenerar en relativismo e indiferencia hacia la diferencia. Las redes sociales como nuevo medio de comunicación nos ofrecen nuevos foros para la divulgación de propuestas, que debemos aprovechar como evangelizadores sin caer en sus peligros: el consumismo de mensajes sin que se generen procesos de conversión, la falta de acompañamiento real, la falsa sensación de comunidad y la pose.”



GABRIEL FERNÁNDEZ
Policía, Pastor y
Consejero de Cultura
del Consejo Evangélico
de Madrid



JUAN CARLOS DE LA RIVA
Director de la Revista
Pastoral Juvenil. España

“Los jóvenes de entre 18 y 35 años de edad pueden vivir una realidad muy individualista y construirse una imagen de sí mismos basada en sus gustos y preferencias, que refleja una identidad que a fin de cuentas no se corresponde demasiado con la realidad. Creo que existe la confianza de que la tecnología puede ayudarnos a vivir mejor, a construir comunidades virtuales que conecten a las personas, pero, a largo plazo, la tecnología no puede sustituir a la auténtica comunidad que se experimenta en las interacciones reales con las personas. Creo que tenemos una oportunidad para vivir un auténtico evangelio, en el que los seguidores de Jesús, con sus diferencias y discrepancias, pueden llegar a amarse y respetarse entre ellos, encarnando así el amor de Jesús. Si, como discípulos de Jesús, mostramos una fe viva, real y cercana que también muestre la parte compleja que tiene seguir a Dios en una sociedad secularizada, las personas se sentirán atraídas hacia ese tipo de comunidad, gracias a esas relaciones significativas.”

“El Evangelio siempre es relevante en toda cultura y momento histórico. En consecuencia, nuestro principal reto es ser capaces de entender el contexto donde Dios nos llama a anunciar la buena noticia. Nuestro país vive un momento de transición doble: por un lado, estamos en el proceso del cambio de una sociedad cristiana a una sociedad poscristiana. De otro, vivimos la transición de la modernidad a la post-modernidad. Aunque el contexto parezca altamente secularizado, debemos entender como oportunidad que no partimos de cero, pues hay una base de cristianismo cultural desde la que partir, ya que en el país conviven generaciones que han sido cristianas con nuevas generaciones que ya no lo son mayoritariamente. Creo que la post-modernidad es una gran oportunidad, pues esta sociedad busca experiencias por encima de ideas, y el cristianismo es experiencia de Jesús por medio del Espíritu Santo. La gente busca pertenencia, y la Iglesia es la familia donde descubrimos nuestra identidad más profunda. En esta época de secularización, debemos abrazar el reto de entender nuestra esencia como seguidores de Cristo redescubriendo quiénes somos como iglesia, y así creer profundamente en el poder transformador del Evangelio.

Quien lidera a jóvenes hoy en día tiene que arriesgarse a abrazar el cambio constante y la liquidez, sin perder la esencia del Evangelio y de las cosas que nunca cambian.”



NACHO MARQUÉS
Director de
Ágape España



TOTE BARRERA
Director de Alpha
España



DAVID KINNAMAN
Presidente del
Grupo Barna en
ESTADOS UNIDOS

¿Y ahora qué?

POR DAVID KINNAMAN

Desde hace años, el equipo de Barna ha puesto mucho esfuerzo en escuchar las historias y experiencias de adolescentes y adultos jóvenes de todo el espectro religioso. Nos hemos interesado por cada aspecto de sus vidas, tratando de reunir testimonios para conformar una imagen coherente y que los líderes cristianos puedan entenderla y responder a ella. Ahora hemos añadido más de 15.000 entrevistas de 25 países al cuerpo principal de la investigación de Barna sobre la siguiente generación.

A través de nuestra atenta escucha, hemos llegado a establecer varias convicciones principales acerca de la generación conectada:

- Son incomprendidos por las generaciones anteriores de líderes cristianos.
- Están madurando en un contexto radicalmente diferente, que podría definirse como caótico.
- Su escepticismo está dejando paso a la indiferencia – un problema mucho más difícil de abordar.
- Los desafíos y las oportunidades del discipulado son más complejos.
- Tienen sed de ver a líderes valientes en todos los ámbitos de la sociedad.

Debemos pararnos a escuchar a una generación de

la que se habla y a la que se le dan lecciones con demasiada frecuencia. Debemos dejar de ignorar o desestimar a los adolescentes, veinteañeros y treintañeros que luchan por dar lo mejor de sí mismos. Necesitan desesperadamente un oído sabio, compasivo y que sepa escuchar, y nosotros necesitamos desesperadamente su colaboración en cuanto al futuro de la Iglesia.

Cultivar la resiliencia

Empiecen por los discípulos resilientes. Globalmente, su fe va mucho más allá de lo que sucede en la iglesia, aunque, para la mayoría, sin duda las experiencias en la iglesia tienen mucho que ver con ello. Más de la mitad afirma que eran ‘muy activos’ en la práctica de la cristiandad en sus años adolescentes (56%), en comparación con el 29 por ciento de las demás personas que se consideran cristianas (nómadas y feligreses habituales). También tienden a afirmar en una gran proporción que cuando estaban creciendo tenían amigos adultos que no eran de su familia en la iglesia (un 61% frente a un 29%), de modo que sus padres y abuelos no eran sus únicos modelos de fe adulta.

Para que la fe crezca, la iglesia debe ser el lugar en el que los jóvenes cristianos practican el seguimiento de Jesús *al lado de otros creyentes* que les ayudan a descubrir cómo llevar la fe a cada faceta de sus vidas.

¿Por dónde empezar?

1. **Tener esperanza.** Existen jóvenes cristianos resilientes en su entorno. ¿Qué pueden hacer para aprender de ellos, dedicarse a ellos, no solo para resolver problemas, sino para hacer un camino juntos y lanzarles hacia su destino impulsado por Dios? No traten

simplemente de atraer a jóvenes cristianos; háganles partícipe del trabajo. No debe ser una iglesia para ellos, sino una iglesia con ellos.

2. **Entender el contexto.** Hagan balance de su entorno religioso. ¿Cuáles son las fuerzas que actúan y que frenan o aceleran el discipulado en su entorno? Deben estar preparados para adaptar sus métodos y prioridades con arreglo a ello.
3. **Evaluar los elementos correctos.** Obtendrán resultados sobre lo que estén evaluando. ¿Cómo evaluar el discipulado efectivo? ¿Qué indicadores están utilizando para evaluar el tipo de discípulos que su ministerio está cultivando?
4. **Examinar las Escrituras** en busca de inspiración acerca del tipo de persona resiliente que Dios nos llama a ser. Las historias de exilio son el lugar para empezar: Daniel, Esther, José, Jeremías, Pedro 1 – el testigo bíblico de la fe en el exilio es una orientación fiable para una fe resiliente.

Formar a líderes devotos

Algunas cualidades y principios del liderazgo son atemporales y van más allá de las diferencias culturales o generacionales: la honestidad, la integridad, la convicción y el coraje, por nombrar unos pocos. Pero hay otras ideas acerca de lo que hace a un buen líder que no son siempre aplicables a todas las personas y todos los lugares. A menudo los problemas del liderazgo y las barreras para acceder a él también difieren. El ‘liderazgo’ es un concepto muy influido por la cultura. Por ejemplo, algunas sociedades valoran a los líderes que muestran méritos individuales, ambición personal y orientación hacia el futuro; otras reconocen a los líderes que priorizan la continuidad con el pasado y la transmisión de tradiciones y formas de vida de los mayores a los jóvenes.

Sea cual sea su entorno cultural, comprométanse a invertir en los líderes del mañana. ¿Qué tipo de líderes deseamos ser, y deseamos que los jóvenes cristianos lleguen a ser? A continuación nombramos cuatro aspiraciones, que son relevantes con independencia de que formemos parte de la generación conectada o de que simplemente estemos animando a otros.

Aspiramos a ser y a formar líderes que estén:

Conectados con Dios. Nuestra identidad se basa en Jesús y aportamos una presencia centrada en Dios en una época egocéntrica.

Conectados consigo mismos/as. Somos personas de paz, humildes y entregadas. Rechazamos las ideas falsas acerca del liderazgo y la influencia que afirman que nuestro mundo es lo que creamos y que nuestra influencia equivale al tamaño de nuestra plataforma. Somos conscientes del impulso incesante hacia la ansiedad y realizamos elecciones conscientes para vivir en armonía con un ritmo reposado y pausado orientado hacia Dios.

Conectados con los demás. Estamos conectados con los demás en nuestras comunidades y en nuestros hogares. Tenemos una conexión saludable con aquellos a los que lideramos, que no es ni fría ni despegada ni está enredada en la codependencia.

Conectados con el mundo. Estamos informados sobre los principales problemas a los que se enfrentan las sociedades, nos tocan personalmente las necesidades de los demás y buscamos oportunidades para servir como agentes del cambio piadoso. Somos valientes y estamos empoderados para buscar soluciones que honren a Dios.

Incluso en un mundo que gira hacia un futuro incierto, este tipo de personas pueden marcar una diferencia, como pretende Dios que hagan todos los líderes. ●

Metodología

Este estudio se basa en encuestas de opinión públicas, representativas y realizadas online por Barna Group. Se encuestó a un total de 15.369 personas de 18 a 35 años de edad de 25 países entre el 4 de diciembre de 2018 y el 15 de febrero de 2019. A continuación se muestra la distribución de la muestra por continente y por país.

América del Norte	• Filipinas (250)	Europa
• Estados Unidos (2.000)	• Indonesia (500)	• Reino Unido (1.100)
• Canadá (1.000)	• Singapur (500)	• Alemania (1.001)
África	• Malasia (250)	• España (500)
• Sudáfrica (750)	• Taiwán (300)	• Austria (500)
• Nigeria (512)	América Latina	• Suiza (500)
• Kenia (300)	• México (500)	• Rumanía (251)
• Ghana (462)	• Brasil (1.005)	Oceanía
Asia	• Chile (300)	• Australia (1.021)
• Corea del Sur (500)	• Colombia (300)	• Nueva Zelanda (567)
• India (500)		

Salvo que se indique otra cosa, todos los datos que se mencionan en *La Generación Conectada* han sido recogidos por Barna entre una muestra nacionalmente representativa de la población identificada. Para este estudio, Barna se basó en métodos de recogida *online*, incluyendo a usuarios de teléfonos móviles.

El estudio hizo uso de paneles de consumidores nacionales online representativos en edad, género, religión y etnicidad. Los entrevistados fueron verificados de forma completa por las fuentes de las muestras representativas. Adicionalmente, las medidas de control de calidad comprobaron que los entrevistados estaban completando la encuesta a un ritmo apropiado y prestando atención a las preguntas planteadas.

El estudio se ofreció en nueve idiomas diferentes, (inglés, francés, portugués, español, alemán, rumano, coreano, indonesio y taiwanés), y fue traducido por un servicio de traducción fiable y comprobado por socios locales en cada país respecto a los matices específicos de cada contexto.

Con arreglo a la Base de Datos Internacional de la Oficina del Censo Estadounidense (U.S. Census Bureau's International Data Base), el *CIA World Fact Book* y los datos del censo disponibles de Estados Unidos, Canadá, México, Chile, Sudáfrica, Nigeria, Kenia, Reino Unido, Alemania, España, Austria, Suiza, Rumanía, Australia, Nueva Zelanda, Corea del Sur, India, Filipinas y Singapur, se diseñaron proporciones para asegurar

que el grupo final de adultos entrevistados en el estudio reflejara la distribución de adultos de cada país a nivel nacional en cuanto a la edad, el género, la etnicidad y la región.

Las encuestas online requieren de alfabetización y de una conexión a internet, lo cual significa que la muestra refleja a adultos que tienen esas capacidades y no refleja a aquellos que no son capaces de leer o carecen de conexión a Internet para responder a las encuestas online. Así, a pesar de la sólida metodología, esta muestra no pretende ser representativa de las poblaciones nacionales enteras, ni de las regiones o continentes ni del mundo. Los países seleccionados para este estudio se basan en países y regiones donde Barna y World Vision reciben peticiones frecuentes de conclusiones basadas en investigaciones. Estas y otras cuestiones o limitaciones se han tenido muy en cuenta a la hora de interpretar los datos.

El número de **discípulos resilientes** examinados en Europa occidental es bastante limitado; sin embargo, hemos decidido comunicar aquí sus resultados porque (1) son marcadamente diferentes de los de otros grupos, incluyendo a los feligreses habituales y (2) las tendencias distintivas de los discípulos resilientes se ven reforzadas por el análisis global de los discípulos resilientes en el estudio completo. En otras palabras, nos sentimos cómodos mostrando esos resultados a pesar de la limitación del tamaño de la muestra porque representan una situación global mucho más amplia. ●

Agradecimientos

Barna Group está inmensamente agradecido a World Vision, no solo por su colaboración en este inmenso estudio, sino por su liderazgo global en el trabajo con los pobres y oprimidos para promover la transformación humana, buscar la justicia y dar testimonio de la buena nueva del reino de Dios. Nuestra gratitud se extiende a los numerosos miembros del personal de World Vision en más de 20 países que han apoyado esta iniciativa con sus aportaciones iniciales acerca de la elaboración del estudio, la coordinación de líderes del pensamiento y la contextualización local.

Nuestras conclusiones acerca de la generación conectada se han visto fortalecidas de forma significativa por el feedback y las recomendaciones motivadas de pastores, activistas, académicos y otros expertos repartidos por el mundo. Queremos transmitir un sincero agradecimiento a los colaboradores de este informe de país: Justina Brown, Juan Carlos de la Riva, Nieves Carabaña, Michelle Froeb, Javier Ruiz Gaitán, Gabriel Fernández, Christoph Hilligen, Tote Barrera, André Mebold, Nacho Marqués, Oliver Müller, Naomi Newlin, James Pedrick, Christoph von Toggenburg, Christoph Waffenschmidt, entre otros.

El equipo de investigación de Barna ha llevado a cabo este estudio con la coordinación de Brooke Hempell. Traci Hochmuth y Daniel Copeland han liderado el desarrollo del cuestionario, con el apoyo de Susan Mettes. Copeland también ha ejercido de analista principal y de redactor de este informe de país. David Kinnaman, junto con Aly Hawkins, ha redactado otras partes iniciales. Ryan Hamm ha desarrollado las guías de campo. Alyce Youngblood ha proporcionado dirección de contenidos y corrección de textos. Douglas Brown ha revisado el manuscrito. OX Creative ha diseñado la portada y Rob Williams se ha encargado de la maquetación interior. Brenda Usery ha llevado la producción. Mallory Holt ha coordinado en calidad de directora de proyecto y ha

ayudado en la organización de los colaboradores. Queremos transmitir un agradecimiento especial a Rick Ifland por su visión en cuanto a la ampliación del alcance internacional de Barna y a Gareth Russell por encabezar el esfuerzo de Barna Global. El equipo de proyecto desea agradecer a nuestros colegas de Barna – Amy Brands, Aidan Dunn, Janet Eason, Pam Jacob, Marian Liautaud, Steve McBeth, Rhessa Storms, Verónica Thames, Jess Villa y Todd White – por su apoyo en la realización de este estudio, nuestro estudio más amplio hasta la fecha. ●

Acerca de los socios del proyecto

Barna Group es una empresa de investigación dedicada a proporcionar conclusiones concretas sobre la fe y la cultura, con especial atención a la Iglesia cristiana. Desde 1984, Barna ha realizado más de un millón de entrevistas a lo largo de cientos de estudios y se ha convertido en una fuente a la que acudir para las organizaciones que desean entender mejor un mundo complejo y cambiante desde la perspectiva de la fe. Los clientes y socios de Barna incluyen a una amplia gama de instituciones académicas, iglesias, organizaciones sin ánimo de lucro y empresas, como Alpha, Templeton Foundation, Fuller Seminary, Bill and Melinda Gates Foundation, Maclellan Foundation, DreamWorks Animation, Focus Features, Habitat for Humanity, The Navigators, NBC-Universal, la Campaña ONE, Paramount Pictures, Salvation Army, Walden Media, Sony y World Vision.

www.barna.com

World Vision es una organización cristiana de ayuda, desarrollo y promoción de derechos dedicada al trabajo con niños, familias y comunidades para superar la pobreza y la injusticia. Como asociación internacional de cristianos, la misión de World Vision es trabajar con los pobres y oprimidos para promover la transformación humana, buscar la justicia y dar testimonio de la buena nueva del reino de Dios. Desde hace casi 70 años, World Vision ha hecho ministerio junto a la Iglesia para responder a la llamada de Jesús en Mateo 25 de cuidar a los más desamparados. Conjuntamente con las iglesias, sus líderes y otros actores, World Vision ha influido en la vida de más de 200 millones de niños vulnerables al abordar las causas de la pobreza.

www.wvi.org/connectedgeneration



TAMBIÉN DISPONIBLE

Este recurso regional se utiliza mejor como complemento del informe global y otros recursos basados en esta investigación.

**MANTENTE EN CONTACTO Y APRENDE MÁS EN
THECONNECTEDGENERATION.COM**

CONCLUSIONES BÁSICAS SOBRE LAS TENDENCIAS EMOCIONALES, SOCIALES Y ESPIRITUALES ENTRE LOS ADULTOS JÓVENES EN EUROPA OCCIDENTAL

¿Qué valores aportan los milenials, y actualmente la generación Z, al entrar en la edad adulta? ¿Qué tipo de mundo están construyendo? ¿Cuál es su relación con la fe? Lo cierto es que ya es difícil llamar a los miembros de este grupo de edad “la nueva generación”. Ya no son los recién llegados, son una formidable fuerza que participa de forma activa en la construcción del futuro de nuestros lugares de trabajo, de nuestros medios de comunicación, nuestra política, nuestro arte, nuestros vecindarios y, por supuesto, nuestras iglesias.

Barna Group ha unido su experiencia en la investigación al alcance de World Vision, la organización cristiana humanitaria centrada en la infancia más grande del mundo, para entrevistar a más de 15.000 adultos entre los 18 y los 35 años, en 25 países y en nueve idiomas, para llevar a cabo este revolucionador estudio. Este informe es un resumen de los hallazgos, en especial de los relativos a Europa Occidental, y proporciona una instantánea de un grupo al que hemos denominado *La Generación Conectada*.

Estas páginas revelan, a través de una investigación cuantitativa, visualizaciones de datos y guías de campo, tendencias tranquilizadoras y sorprendentemente esperanzadoras, en una generación con conciencia global, como por ejemplo:

- Una visión general de los objetivos, miedos y bienestar emocional de los adultos jóvenes en una época de ansiedad.
- Nuevos datos sobre las actitudes ante la espiritualidad, la religión y la Iglesia cristiana en un clima secular.
- Conclusiones contextualizadas sobre cómo apoyar y colaborar en tu zona con las personas de entre 18 y 35 años en su intento por realizar sus ambiciones vocacionales, de justicia y de liderazgo.

Además de un texto original de David Kinnaman, presidente de Barna, este informe de país del proyecto de *La Generación Conectada* incluye comentarios de líderes locales de Europa Occidental, como los de Juan Carlos de la Riva, Nacho Marqués, Gabriel Fernández, Tote Barrera y Andrew Morley.

Únete a nosotros para saber más de esta generación conectada y aprender también de ella.

Para obtener más información sobre el proyecto de La Generación Conectada y otros recursos relacionados con el mismo visita theconnectedgeneration.com.



www.barna.com



www.worldvision.org